

DÖNEM SONU

RAPORU

MALİ HİZMETLER MÜDÜRLÜĞÜ
MART 2024

2023

MALİ TABLOLAR

TEMEL MALİ TABLOLAR **RAPORU**



Ekonomik kalkınma, Türkiye'nin hür, müstakil, daima daha kuvvetli, daima daha refahlı Türkiye idealinin belkemiğidir.

Mustafa Kemal ATATÜRK

T.C.
SİVAS İL ÖZEL İDARESİ
GENEL SEKRETERLİĞİ

ÜST YÖNETİCİ
Dr. Yılmaz ŞİMŞEK
Sivas Valisi

KOORDİNASYON
Şakir Öner ÖZTÜRK
Genel Sekreter
İbrahim UÇAR
Genel Sekreter Yardımcısı
Ülkü ÇELİK
Mali Hizmetler Müdürü
Etem GÜLMEZ
Mali Hizmetler Uzmanı
SORUMLU BİRİM
Mali Hizmetler Müdürlüğü

Akdeğirmen Mah. M. Akif Ersoy Cad. No: 1 58020 Merkez/Sivas
+90 346 223 01 16

www.sivasilozelidaresi.gov.tr
sivas@sivasilozelidaresi.gov.tr SİVAS

İÇİNDEKİLER

SUNUŞ

6

İ.DAREYE İLİŞKİN GENEL BİLGİLER

A-İdarenin Yetki Görev Ve Sorumlulukları	8
B-İdarenin Misyonu, Vizyonu Temel İlkeleri Değerleri ve Politikaları	8
C-İdarenin Organları / Teşkilat Yapısı	9
D-İdareye İlişkin Genel Analizler	
-İdareye İlişkin Genel Mevzuat Analizi	10
-İdarenin Stratejik Amaç ve Faaliyetleri	11
F-Paydaş Analizi	11-12
II-İDARENİN BÜTÇE UYGULAMA SONUÇLARI	
1-Bütçe Türüne Göre Ödenek Cetveli	13
2-Fonksiyonel Düzeyde Bütçe Harcama Dağılımı	13-14
3-Ekonomik Düzeyde Bütçe Harcamaları	15-16
III-TEMEL MALİ TABLOLAR ÖNEMLİ MUHASEBE POLİTİKALARI	
A-ÖNEMLİ MUHASEBE UYGULAMALARI –POLİTİKALARI	
18-20	
B-TEMEL MALİ TABLOLAR	
A-Bilanço	21-22
B-Faaliyet Sonuçları Tablosu	23
C-Nakit Akım Tablosu	24-28
D-İç Borç Değişim Tablosu	28
E-Mali Yükümlülükler Genel Tablosu	29-30
F-Bütçelenen ve Gerçekleşen Tutarları Karşılaştırma Tablosu	31-32



Dr. Yılmaz ŞİMŞEK
SİVAS VALİSİ

GİRİŞ

5018 sayılı Kamu Mali Yönetimi ve Kontrol Kanununun 49 uncu maddesinde muhasebe sisteminin karar, kontrol ve hesap verme süreçlerinin etkili çalışmasını sağlayacak ve mali raporların düzenlenmesi ile kesin hesabın çıkarılmasına temel olacak şekilde kurulup yönetilmesi hükme bağlanmıştır.

Aynı maddede yer alan hükümler doğrultusunda genel yönetim kapsamındaki kamu idarelerinde uluslararası standartlara uygun olarak uygulanacak muhasebe ve raporlama standartlarının belirlenmesi için Devlet Muhasebesi Standartları Kurulu kurulmuş olup, Kurul tarafından günümüze kadar 30 adet Devlet Muhasebesi Standardı yayımlanmıştır.

Kurul tarafından belirlenen muhasebe ve raporlama standartları çerçevesinde kapsamdaki kamu idarelerinde uygulanacak çerçeve hesap planı ile düzenlenecek raporların şekil, süre ve türlerine ilişkin hususların belirlendiği Genel Yönetim Muhasebe Yönetmeliği 3/12/2014 tarihli ve 2014/7052 sayılı Bakanlar Kurulu Kararıyla yeniden yayımlanmış, standartlara uyum amacıyla 8/1/2018 tarihli ve 2018/11321 sayılı Bakanlar Kurulu Kararıyla da kapsamlı bir değişiklik yapılmıştır. Kurul tarafından yayımlanan 30 adet standardın biri tarım üçü mali araçlara ait olmak üzere toplam dört standardın dışındaki diğer standartlar Yönetmelik değişikliklerinde standartlara uyum çerçevesinde değerlendirilerek ihtiyaç duyulan düzenlemeler yapılmıştır. Bu çerçevede, ülkemiz tahakkuk esaslı muhasebe uygulayan ender ülkelerden birisi olmuş ve son değişikliklerle uluslararası kamu sektörü muhasebe standartlarına (IPSAS) uyum düzeyini %90 seviyesine çıkarmıştır.

Genel Yönetim Muhasebe Yönetmeliğinin 311'inci maddesi ve Mahalli İdareler Bütçe ve Muhasebe Yönetmeliğinin 484 üncü maddesi gereğince Hazine ve Maliye Bakanlığı mali tablolar rehberi doğrultusunda hazırlanan, İdaremiz 2023 Yılı Mali Tablolar Raporu kamuoyuyla paylaşılmıştır.



A- İdarenin Yetki Görev Ve Sorumlulukları

Gençlik ve spor Sağlık, tarım, sanayi ve ticaret; Belediye sınırları il sınırı olan Büyükşehir Belediyeleri hariç ilin çevre düzeni plânı, bayındırlık ve iskân, toprağın korunması, erozyonun önlenmesi, kültür, sanat, turizm, sosyal hizmet ve yardımlar, yoksullara mikro kredi verilmesi, çocuk yuvaları ve yetiştirme yurtları; ilk ve orta öğretim kurumlarının arsa temini, binalarının yapım, bakım ve onarımı ile diğer ihtiyaçlarının karşılanmasına ilişkin hizmetleri il sınırları içinde, İmar, yol, su, kanalizasyon, katı atık, çevre, acil yardım ve kurtarma (...) (1); orman köylerinin desteklenmesi, ağaçlandırma, park ve bahçe tesisine ilişkin hizmetleri belediye sınırları dışında, Yapmakla görevli ve yetkilidir.

İl çevre düzeni plânı; valinin koordinasyonunda, Büyükşehirlerde Büyükşehir belediyeleri, diğer illerde İl Belediyesi ve İl Özel İdaresi ile birlikte yapılır.

İl çevre düzeni plânı; valinin koordinasyonunda, büyükşehirlerde büyükşehir belediyeleri, diğer illerde il belediyesi ve il özel idaresi ile birlikte yapılır. İl çevre düzeni plânı belediye meclisi ile il genel meclisi tarafından onaylanır. Belediye sınırları il sınırı olan Büyükşehir Belediyelerinde il çevre düzeni plânı ilgili Büyükşehir Belediyeleri tarafından yapılır veya yaptırılır ve doğrudan Belediye Meclisi tarafından onaylanır. Hizmetlerin yerine getirilmesinde öncelik sırası, il özel idaresinin mali durumu, hizmetin ivediliği ve verildiği yerin gelişmişlik düzeyi dikkate alınarak belirlenir

İl özel idaresi hizmetleri, vatandaşlara en yakın yerlerde ve en uygun yöntemlerle sunulur. Hizmet sunumunda engelli, yaşlı, düşkün ve dar gelirli durumuna uygun yöntemler uygulanır.

Hizmetlerin diğer mahallî idareler ve kamu kuruluşları arasında bütünlük ve uyum içinde yürütülmesine yönelik koordinasyon o ilin valisi tarafından sağlanır

B- İdarenin Misyonu, Vizyonu Temel İlkeleri Değerleri ve Politikaları**Misyonumuz**

Sürekli ilerlemeyi ve gelişmeyi temel ilke olarak benimseyen çağdaş bir yerel yöneticilik anlayışı içinde; hizmetlerin belli bir plan dâhilinde ve kaynakların daha etkin ve verimli kullanılarak Sivas'ı Kültür ve Bilim Merkezi, üreten, yaşam kalitesinin arttığı, İç Anadolu Bölgesinin cazibe merkezi olan yeşil bir il yapmak.

Vizyonumuz

Sivas'ta yaşayan insanların, çağın gerektirdiği medeni yaşam şartlarına kavuştuğu, hizmetlerin daha süratli, kaliteli ve ekonomik olarak yerine getirebildiği, sürekli gelişen ve değişen bir yönetim anlayışı ile kültürel, bilimsel, sosyal ve ekonomik gelişmesini tamamlamış Sivas'ı dünyada tanınan, bölgesinde cazibe merkezi olan bir il yapmak.

Temel İlke ve Değerlerimiz

Milli Değerlere Bağlılık / Ekonomiklik, Etkinlik ve Etkililik / Vatandaş Odaklılık / Dürüstlük ve Güvenilirlik / Hesap Verebilirlik / Saydamlık Katılımcılık / Adalet ve Eşitlik / Sosyal ve Çevresel Sorumluluk / Çözüm Odaklılık Tutarlılık / Öngörülebilirlik / Liyakat ve Uzmanlık / Yenilikçilik Dinamiklik Disiplin ve Çalıřkanlık

C- İdarenin Organları/ Teşkilat Şeması**Vali**

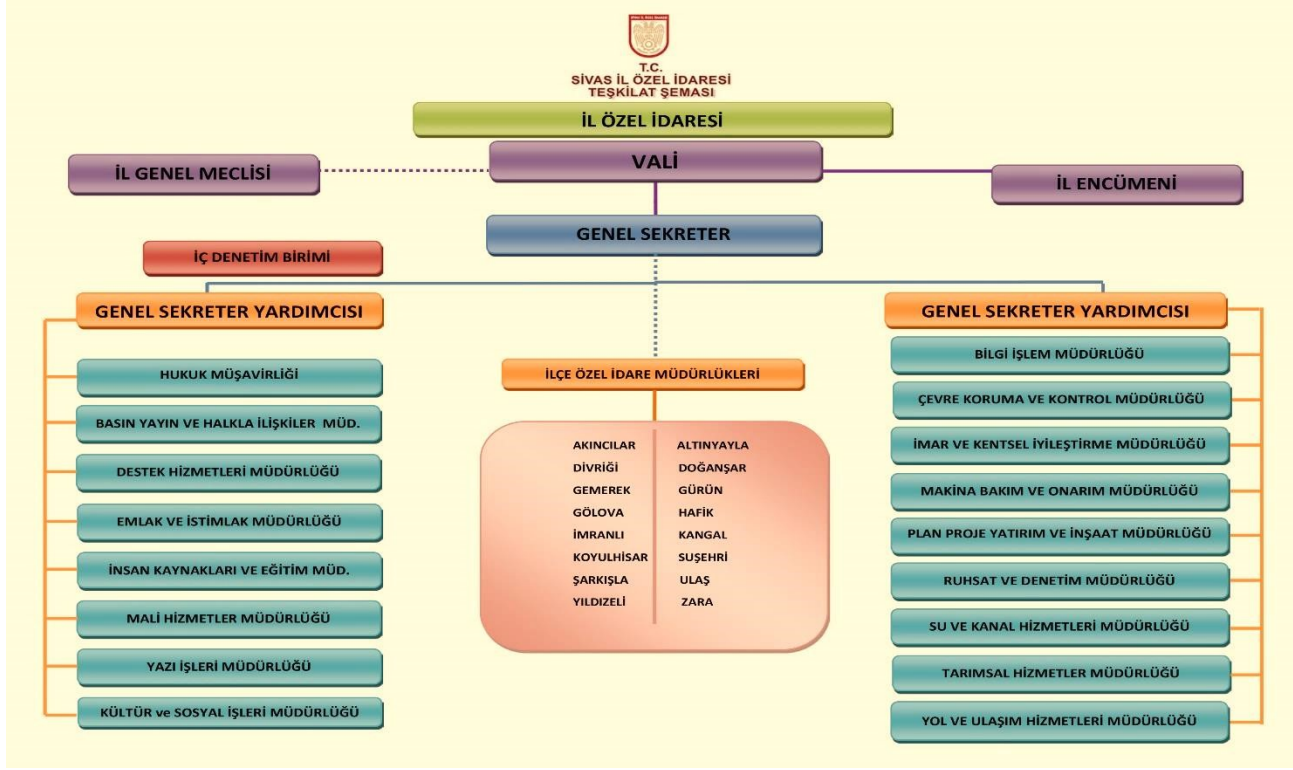
Vali, il özel idaresinin başı ve tüzel kişiliğinin temsilcisidir

İl Genel Meclisi

İl genel meclisi, il özel idaresinin karar organıdır ve ilgili kanunda gösterilen esas ve usullere göre ildeki seçmenler tarafından seçilmiş üyelerden oluşur.

İl Encümeni

İl encümeni valinin başkanlığında, genel sekreter ile il genel meclisinin her yıl kendi üyeleri arasından seçeceği üç üye ve valinin her yıl birim amirleri arasından seçeceği iki üyeden oluşur. Valinin katılmadığı encümen toplantısına genel sekreter başkanlık eder. Encümen toplantılarına gündemdeki konularla ilgili olarak, ilgili birim amirleri vali tarafından oy hakkı olmaksızın görüşleri alınmak üzere çağrılabilir.



İl Genel Meclisi Üyeleri

İlçesi	Adı-Soyadı	İlçesi	Adı-Soyadı
1 MERKEZ	Hakan AKKAŞ	23 HAFİK	Emin KARADAĞ
2 MERKEZ	Arzu POLAT	24 HAFİK	Ahmet ŞEYHOĞLU
3 MERKEZ	Cabir DUMAN	25 İMRANLI	Necattin CANSU
4 MERKEZ	Cihad GÖZÜKÜÇÜK	26 İMRANLI	Müslüm GÜRBÜZ
5 MERKEZ	Kadir ÇÖNGER	27 KANGAL	Emin ÜNLÜER
6 MERKEZ	Abdulkadir DEMİREL	28 KANGAL	Hulusi ŞAHİN
7 MERKEZ	Ömer YEĞİN	29 KOYULHİSAR	Fikret GÜZEL
8 MERKEZ	Asaf YARAŞ	30 KOYULHİSAR	İbrahim ORUÇGÜNEY
9 AKINCILAR	Bahattin ÇOBANOĞLU	31 SUŞEHRİ	Süruri KOÇALİ
10 AKINCILAR	Murat BAŞARAN	32 SUŞEHRİ	Yüksel ÇİFCİ
11 ALTINYAYLA	Şeref AĞCA	33 SUŞEHRİ	Kaya Çetin PEHLİVANOĞLU
12 ALTINYAYLA	Hamza ÖZTOPRAK	34 ŞARKIŞLA	Burhanettin UĞURLU
13 DİVRİĞİ	Sadık GÜLLER	35 ŞARKIŞLA	Hasan YILMAZ
14 DİVRİĞİ	Yalçın AKKAYA	36 ŞARKIŞLA	Orhan TAMER
15 DOĞANŞAR	Nurettin ATEŞ	37 ULAŞ	Ahmet GENÇER
16 DOĞANŞAR	Hayrettin CENİK	38 ULAŞ	Hikmet KURUÇAY
17 GEMERЕК	Dadaloğlu KARAKOYUN	39 YILDIZELİ	Fikret DOĞRUYOL
18 GEMERЕК	Volkan ÖZER	40 YILDIZELİ	Hacı AYVAZ
19 GÖLOVA	İrfan AYDIN	41 YILDIZELİ	Faruk GÜLHAN
20 GÖLOVA	İlyas VAHAPOĞLU	42 ZARA	Etem YİĞİT
21 GÜRÜN	Hamit KIZILPINAR	43 ZARA	Hakan ESER
22 GÜRÜN	Bekir TANYILDIZ		

D- İdareye İlişkin Genel Analizler

A- İdareye İlişkin Genel Mevzuat Analizi

İl Özel İdaresi sorumluluklarını 5302 Sayılı İl Özel İdaresi Kanunu hükümleri ve alt mevzuat çerçevesinde yürütmekte ve İdarenin faaliyet alanlarını düzenleyen Kanunlar, Tüzükler, Yönetmelikler, Kararlar ve

Tebliğler aşağıda yer almaktadır.

Kanunlar

5018 Sayılı Kamu Mali Yönetimi ve Kontrol Kanunu,

4734 Sayılı Kamu İhale Kanunu,

4735 Sayılı Kamu İhale Sözleşmeleri Kanunu,

2886 Sayılı Devlet İhale Kanunu,

657 Sayılı Devlet Memurları Kanunu, 4857 Sayılı İş Kanunu, 5434 Sayılı T.C. Emekli Sandığı Kanunu,

3202 Sayılı Köye Yönelik Hizmetler Hakkında Kanun,

5393 Sayılı Belediye Kanunu,

6831 Sayılı Orman Kanunu,

5355 Sayılı Mahalli İdare Birlikleri Kanunu, 7478 Sayılı Köy İçme Sulan Hakkındaki Kanun,

167 Sayılı Yer Altı Suları Kanunu,

3213 Sayılı Maden Kanunu,

4916 Sayılı Çeşitli Kanunlarda ve Maliye Bakanlığının Teşkilat ve Görevleri Hakkında Kanun Hükmünde Kararnamelerde Değişiklik Yapılması Hakkında Kanun,

5686 Sayılı Jeotermal Kaynaklar ve Doğal Mineralli Sular Kanunu,

5607 Sayılı Kaçakçılıkla Mücadele Kanunu,

1593 sayılı Umumi Hıfzıssıhha Kanunu,

3572 Sayılı İşyeri Açma ve Çalışma Ruhsatlandırma Dair Kanun Hükmünde Kararnamenin Değiştirilerek Kabulüne Dair Kanun,

222 Sayılı İlköğretim ve Eğitim Kanunu,

6085 Sayılı Sayıştay Kanunu,

2942 Sayılı Kamulaştırma Kanunu,

6183 Sayılı Amme Alacaklarının Tahsil Usulü Hakkında Kanun,

6111 Sayılı Bazı Alacakların Yeniden Yapılandırılması ile Sosyal Sigortalar ve Genel Sağlık Sigortası Kanunu ve Diğer Bazı Kanun ve Kanun Hükmünde Kararnamelerde Değişiklik Yapılmasına Hakkında Kanun,

6360 sayılı On Üç İlde Büyükşehir Belediyesi ve Yirmi Altı İlçe Kurulması ile Bazı Kanun ve Kanun Hükmünde Kararnamelerde Değişiklik Yapılmasına Dair Kanun,

6107 Sayılı İller Bankası Kanunu,

4109 Sayılı Asker Ailelerinden Muhtaç Olanlara Yardım Hakkında Kanun,

5449 sayılı Kalkınma Ajanslarının Kuruluşu, Koordinasyonu ve Görevleri Hakkında Kanun, 5902 sayılı Afet

Acil Durum Yönetmeliği Başkanlığının Teşkilat ve Görevleri Hakkında Kanun, 634 Kat Mülkiyeti Kanunu,

5403 Sayılı Toprak Koruma ve Arazi Kullanımı Kanunu,

4207 Sayılı Tütün Mamullerinin Zararlarının Önlenmesi ve Kontrolü Hakkındaki Kanun, 2863 Sayılı Kültür ve Tabiat Varlıklarını Koruma Kanunu,

2981 Sayılı İmar Affı Kanunu, 3402 Sayılı Kadastro Kanunu, 2644 Sayılı Tapu Kanunu, 3621 Sayılı Kıyı

Kanunu, 5510 Sayılı Sosyal Güvenlik Kanunu, 4721 Sayılı Türk Medeni Kanunu, 442 Sayılı Köy Kanunu,

4342 Sayılı Mera Kanunu, 2510 Sayılı İskan Kanunu, 775 Sayılı Gecekondu Kanunu, 5490 Nüfus Hizmetleri

Kanunu, 2634 sayılı Turizmi Teşvik Kanunu.

Yönetmelikler

Taşınır Mal Yönetmeliği, İş Yeri Açma ve Çalışma Ruhsatlarına İlişkin Yönetmelik, Deprem Yönetmeliği, EPDK Kararları, Elektrik Tesisleri Topraklama Yönetmeliği, Kuvvetli Akım Tesisleri Yönetmeliği, Elektrik İç Tesisleri Proje Hazırlama Yönetmeliği, Mal Alımı İşleri İhale Uygulama Yönetmeliği, Yapım İşleri Muayene ve Kabul Yönetmeliği, Hizmet Alımları Muayene ve Kabul Yönetmeliği, Hizmet Alımları Denetim Muayene ve Kabul İşlemleri, İhalelere Yönelik Başvurular Hakkında Yönetmelik, Köylere ve Köylere Hizmet Götürme Birliklerine Yapılacak Yardımların Dağıtım, Esas ve Usullerine Dair Yönetmelik (KÖYDEŞ), İç Kontrol ve Ön

Mali Kontrole İlişkin Usul ve Esaslar Hakkında Yönetmelik, Aday Memurların Yetiştirilmesine Dair Yönetmelik, Disiplin Kurulları ve Disiplin Amirleri Yönetmeliği, İl Özel İdareleri Norm Kadro ve İlke ve Standartlarına Dair Yönetmelik.

B- İdareye Ait İç Düzenlemeler

Sivas İl Özel İdaresi Genel İdareye İlişkin Yönetmelikler

Sivas İl Özel İdaresi İmza Yetkileri Yönergesi

Sivas İl Özel İdaresi Memur Personelinin Atama ve Yer Değiştirilmesine Dair Yönetmelik

Sivas İl Özel İdaresi İşçi Personelinin Atama ve Yer Değiştirilmesine Dair Yönetmelik

Sivas İl Özel İdaresi Disiplin Amirleri Yönetmeliği

Sivas İl Özel İdaresi Arşiv Hizmetleri Yönetmeliği

Sivas İl Özel İdaresi Görev Yetki ve Çalışma Esasları Yönetmeliği

Sivas İl Özel İdaresi İcra Takip Haciz ve Satış Servisi Kurulu, Görev ve Çalışma Esasları Yönetmeliği

Sivas İl Özel İdaresi Kırsal Altyapı Çalışmaları Yönetmelikleri

Kanalizasyon ve Atık Su Tesisleri Bakım Onarım Yönetmeliği Kilitli Parke Yapım, Bakım ve Onarım

Yönetmeliği Köy İçme Suyu Tesisleri İşletme Bakım Onarım Yönetmeliği Köylere Kilitli Parke Taşı Yapılması İle İlgili

Yönetmelik Köy Yolları Yönetmeliği

Sivas İli İçme Suyu Kaynaklarının Ticari Amaçla Kiralanması ve Denetimine İlişkin Yönetmelik

Tüzükler

Vilayetler Hizmet Birliği Tüzüğü,

Merkez Köylere Hizmet Birliği Tüzüğü,

Köylere Hizmet Götürme Birlikleri Tüzükleri.

E-İdarenin Stratejik Amaçları / Faaliyet Alanları

A-Kurumsal Kapasite

Stratejik Amaç: 1

Katılımcı yönetim anlayışıyla idarenin belirlenmiş misyonunu gerçekleştirmek üzere, etkin verimli hizmet anlayışını sağlamak ve idarenin kurumsal kapasitesini artırmak.

B- Kırsal Kalkınma ve Kentleşme

Stratejik Amaç: 2

İl sınırları içerisinde Kalkınma planlarına ve hükümet politikalarıyla uyumlu çağdaş standartlara toplumsal ihtiyaçlara uygun, belirlenen yetki görev ve sorumluluklar çerçevesinde; ekonomi, sağlık, ticaret, eğitim, turizm bayındırlık ve her türlü sosyal - kültürel alanlarında ihtiyaçlarının karşılanmasına ilişkin hizmetlerin, planlanmasını ve uygulanmasını katılımcı yönetim anlayışı içinde yerine getirmek.

Stratejik Amaç: 3

Kırsal kalkınma programına ve tarımsal hedeflere uyumlu olarak kırsal alanda düzenli yerleşmeyi ve toplulaştırmayı sağlayacak alt yapısal ihtiyaçları çağdaş yönetim anlayışı içerisinde karşılayacak gerekli projeleri oluşturmak. C-Amaca

İlişkin Faaliyetler

1-Genel Yönetim Faaliyeti

2-Kırsal Kalkınma ve Kentleşme Yönetim Faaliyeti

F- Paydaş Analizi

Sivas İl Özel İdaresi SP'nin (Stratejik Plan) oluşturulması için yapılan hazırlık çalışmaları ve çalıştaylar sırasında, durum analizine ve faaliyetlere ilişkin olarak paydaş analizi çalışması yapılmıştır. Kuruluşun kaynakları veya çıktıları üzerinde hak iddia eden ya da kuruluşun faaliyetlerini etkileyen veya faaliyetlerinden etkilenen kişi, grup veya kurumları ifade etmektedir. SP çalışmaları kapsamında gerçekleştirilen paydaş analizi ile iç ve dış ilgili tarafların belirlenmesi, bunların önemlerinin tespiti ve idare faaliyetlerini nasıl etkiledikleri analiz edilmiştir. SPE (Stratejik Planlama Ekibi) tarafından yapılan çalışmayla paydaş analizinin ilk aşaması olan iç ve dış paydaşların belirlenmesi çalışması gerçekleştirilmiş bu kapsamda, idarenin toplam genel olarak 26 grupla oluşturulan paydaşı tespit edilmiştir.

Paydaş Listesi Analiz Tablosu

No	Paydaşın Adı
1	Cumhurbaşkanlığı / Üst Kurullar / Bakanlıklar / Diğer Kamu Kurumları
2	Vali-Sivas Valiliği
3	İl Genel Meclisi
4	Garnizon Komutanlığı
5	Sivas Belediyesi Başkanlığı
6	Sivas Cumhuriyet Üniversitesi Rektörlüğü
7	Sivas Bilim ve Teknoloji Üniversitesi Rektörlüğü
8	Başsavcılık / Adli -İdari Yargı Başkanlıkları
9	Kaymakamlıklar
10	İl Emniyet Müdürlüğü

11	İl Jandarma Komutanlığı	
12	İlçe Belediye Başkanlıkları	
13	İl Müftülüğü	
14	Bakanlıklara Bağlı Taşra Teşkilatı / İl Müdürlükleri	
15	Devlet Bankaları-İller Bankası	
16	Mesleki Kuruluşlar / Sendikalar / Diğer STK	
17	Kooperatifler / Dernekler / Vakıflar / Diğer Yardım Kuruluşları	18 Sulama Birlikleri
19	Köylere Hizmet Götürme Birlikleri / Diğer Mahalli Birlikler	
20	Hazine Maliye Bakanlığı Sayıştay Başkanlığı	
21	İl Planlama ve Koordinasyon Kurulu	
22	Kızılay / Yeşilay	
23	Yazılı -Görsel Yerel Medya	
24	Kültür ve Tabiat Varlıkları Koruma Kurulu	
25	Çiftçiler / Gençler /Çalışanlar /Diğer Tüm Vatandaşlar	
26	Siyasi Parti Temsilcilikleri	

Paydaş Analiz Genel Tablosu	
Cumhurbaşkanlığı -Bakanlıklar /Diğer Merkezi Yönetim Kuruluşları	
Cumhurbaşkanlığı / Üst Kurullar	X
Başkanlıklar / Üst Politika Kurulları	X
Bakanlıklar / Bağlı Kuruluşlar	X
İçişleri Bakanlığı -Bağlı Kurumlar	XX
Hazine ve Maliye Bakanlığı -Bağlı Kurumlar	XX
Yargı ve Denetim Kurumları	
Anayasa Mahkemesi /Danıştay /Yargıtay	X
Sayıştay /Cumhurbaşkanlığı Devlet Denetleme Kurumu /Teftiş Başkanlıkları	XX
Taşra Teşkilatı Kamu Kurum Ve Kuruluşları	
Valilik	XXX
Kaymakamlıklar	XXX
Muhtarlıklar / Köylere Hizmet Götürme Birlikler	XXX
Bölge -İl-İlçe Müdürlükleri/Diğer Taşra teşkilatları	XX
Güvenlik Kurumları	XX
Belediyeler	
İl- İlçe Belediyesi	XX
Üniversiteler	
Sivas Cumhuriyet Üniversitesi - Sivas Bilim ve Teknoloji Üniversitesi	XX
Adli Merciler	
Adli-İdari -Vergi Yargı Başkanlıkları- Başsavcılık	XX
Kurullar	
İl Koordinasyon Kurulu	XX
Kültür ve Tabiat Varlıklarını Koruma Kurulu	XX
Kamu Kurum Niteliğindeki Diğer Kuruluşlar	
Odalar, Borsalar ve Kooperatifler	XX
Kamu Bankaları İl -Bölge Müdürlükleri ve İller Bankası	XX
Organize Sanayi Bölgeleri	XX
Mahalli İdareler Bağlı Diğer Birlikler	XX
Kızılay /Yeşilay / Diğer Kanunla Kurulan Dernekler	XX
Özel / Diğer Paydaşlar	
Özel Bankalar	X
İl Siyasi Parti Yönetimleri / Sivil Toplum Örgütleri / Sendikalar / Diğer Dernek ve Vakıflar	X

x) ZAYIF/Kalkına Üst Yönetime Yönelik Paydaşlar xx)ORTA /Yerel Düzeyde Politika ve Temel Faaliyetlerin ile Diğer Kurumsal Yönetimsel Kararların Oluşmasına Yönelik Paydaşlar xxx) GÜÇLÜ/İdarenin Birinci Düzey Hizmet ve Faaliyet Alanlarını Oluşturan Paydaşlar



II-İDAREYE İLİŞKİN BÜTÇE UYGULAMA SONUÇLARI

A- BÜTÇE UYGULAMA SONUÇLARI

2023 Yılı dönem sonu itibarıyla İdarenin mahalli idareler bütçe ödeneği toplamı 500.000.000 TL olmakla beraber, toplam bütçe ödeneği; devir ödenekleri, eklemeler dâhil 809.773.886 TL olup, 719.243.480 TL harcama yapılmıştır. Gerçekleşme oranı yaklaşık % 88,8 olarak gerçekleşmiştir. Aynı dönemde diğer Kamu Kurum Kuruluşlarına ait ödenekler ile diğer şartlı bağış ve yardımlar karşılığı toplam ödenek bir önceki yıl devir ödenekleri dâhil 1.084.238.462 TL olup, 878.320.984 TL harcama yapılmıştır. Gerçekleşme oranı % 81 olarak gerçekleşmiştir

Tablo 1- Bütçe Türüne Göre 2023 yılı Ödenek Cetveli (İcmal)

Bütçe Türü	Geçen Yılandan Devreden Ödenek	Bütçe İle Verilen Ödenek	Toplam Bütçe Ödeneği	Bütçe Gideri Toplamı
Mahalli İdareler	78.424.931	500.000.000	809.773.886	719.243.480
Şartlı Bağış ve Yardımlar	171.090.729	0	1.084.238.462	878.320.984
Toplam	249.515.660	500.000.000	1.894.012.349	1.597.564.464

Tablo 2 a)-Fonksiyonel Düzeyde 2023 yılı Bütçe Harcamalarının Dağılımı(Mahalli İdareler Bütçesi)

Bütçe Türü	Bütçe İle Verilen	Toplam Ödenek	Harcama Toplamı	Gerçekleşme (%)
Genel Kamu Hizmetleri	369.237.039	584.217.669	545.527.813	93,4
Savunma Hizmetleri	3.746.967	1.071.288	1.023.934	95,6
Kamu Düzeni Ve Güvenlik	1.080.000,00	1.786.285	1.756.284	98,3
Ekonomik İşler ve Hizmetler	84.451.940	141.181.287	119.696.425	84,8
Çevre Koruma Hizmetleri	4.000.000	4.000.000	3.439.979	86,0
İskân Ve Toplum Refahı Hiz.	7.000.000	6.850.000	6.845.256	99,9
Sağlık Hizmetleri	0	0,00	0,00	0,0
Dinlenme Kültür Ve Din Hiz.	4.130.000	29.068.446	19.082.412	65,6
Eğitim Hizmetleri	26.354.054	41.598.911	21.871.377	52,6
Toplam	500.000.000	809.773.886	719.243.480	88,8

**Tablo 2 b)-Fonksiyonel Düzeyde 2023 Yılı Bütçe Harcamalarının Dağılımı
(Diğer Kamu Kurum Kuruluşları İle Diğer Şartlı Bağış ve Yardımlar Karşılığı Ödenekler)**

Bütçe Türü	Geçen Yıllan Devreden	Toplam Ödenek	Harcama Toplamı	Gerçekleşme (%)
Genel Kamu Hizmetleri	37.842.047	429.825.505	399.992.726	93,1
Savunma Hizmetleri	0	0	0	0,0
Kamu Düzeni ve Güvenlik	35.703.666	102.083.901	65.226.066	63,9
Ekonomik İşler ve Hizmetler	17.058.962	64.437.576	36.451.293	56,6
Çevre Koruma Hizmetleri	1.468.402	1.468.402	0	0,0
İskân Ve Toplum Refahı Hizmetleri	1.098.918	1.098.918	1.082.510	98,5
Sağlık Hizmetleri	824.029	4.345.562	0	0,0
Dinlenme Kültür ve Din Hizmetleri	13.236.786	16.511.621	4.143.740	25,1
Eğitim Hizmetleri	63.435.803	464.044.862	371.096.448	80,0
Sosyal Güvenlik Ve Sosyal Yardım Hizmetleri	422.115	422.115	328.200	77,8
Toplam	171.090.729	1.084.238.462	878.320.984	81,0

c)-Finansal Düzeyde Yılı Bütçe Ödenek/ Harcamalarının Dağılımı

Yıllar	Mahalli İdareler			Şartlı Bağış ve Yardımlar		
	Toplam Bütçe Ödeneği	Bütçe Gider Toplamı	Gerçekleşme Oranı	Toplam Bütçe Ödeneği	Bütçe Gider Toplamı	Gerçekleşme Oranı
2019	260.414.384	171.137.067	65,7	482.940.632	391.125.244	81,0
2020	282.601.442	207.272.825	73,3	354.533.661	288.450.101	81,4
2021	396.368.277	374.696.689	94,5	380.291.879	292.839.649	77,0
2022	548.420.024	469.871.263	85,7	615.720.772	444.630.043	72,2
2023	809.773.886	719.243.480	88,8	1.084.238.462	878.320.984	81,0

Tablo 3

a)-Ekonomik Düzeyde Bütçe Harcamaları Mahalli İdareler Bütçesi (05 Finansman) Bütçe Harcamalarının Dağılımı

FİN. TİPİ	EKONOMİK SINIF.	AÇIKLAMA	Bütçe İle Verilen Ödenek	Net Bütçe Ödeneği Toplamı	Bütçe Gideri Toplamı	Gerçekleşme Oranı	
05-Mahalli İdareler Bütçesi	1.1	Memurlar	43.471.000	58.786.628	58.565.299	99,6	
	1.2	Sözleşmeli Personel	4.170.000	593.000	592.823	100,0	
	1.3	İşçiler	15.010.000	16.195.171	16.195.171	100,0	
	1.5	Diğer Personel	5.500.000	6.175.002	6.175.002	100,0	
	01-Personel Giderleri			68.151.000	81.749.801	81.528.295	99,7
	2.1	Memurlar	5.603.000	6.379.709	6.181.996	96,9	
	2.2	Sözleşmeli Personel	510.000	94.581	94.581	100,0	
	2.3	İşçiler	3.070.000	3.500.672	3.500.672	100,0	
	2.5	Diğer Personel	40.000	105.000	83.460	79,5	
	02-Sosyal Güvenlik Prim Ödemeleri			9.223.000	10.079.962	9.860.708	97,8
	3.2	Tüketime Yönelik	51.841.000	68.150.473	65.982.077	96,8	
	3.3	Yolluklar	398.000	1.076.454	665.226	61,8	
	3.4	Görev Giderleri	3.935.000	24.885.816	8.522.525	34,2	
	3.5	Hizmet Alımları	173.985.526	315.939.893	293.177.676	92,8	
	3.6	Temsil Ve Tanıtma	8.900.000	28.012.824	28.012.824	100,0	
	3.7	Menkul Mal, Hak Alım, Bak. Onar. Gider.	16.077.000	19.542.344	18.484.294	94,6	
	3.8	Gayrimenkul Mal	0	1.700.419	933.902	54,9	
	3.9	Tedavi Ve Cenaze Gid.	25.000	25.000	9.425	37,7	
	03-Mal ve Hizmet Alım Giderleri			255.161.526	459.333.224	415.787.949	90,5
	4.2	Diğer İç Borç Faiz	19.000.000	19.460.381	19.460.381	100,0	
	04-Faiz Giderleri			19.000.000	19.460.381	19.460.381	100,0
	5.1	Görev Zararları	900.000	1.035.293	1.035.292	100,0	
	5.2	Mahalli İdare yardımları	0	13.363.953	5.730.000	42,9	
	5.3	Kar Amacı Gütmeyen Kur. Yapılan Trans.	250.000	250.000	69.300	27,7	
	5.8	Gelirlerden Ayrılan	6.588.513	0	0	-	
	05-Cari Transferler			7.738.513	14.649.246	6.834.592	46,7
	6.1	Mamul Mal	4.168.000	40.931.903	36.079.258	88,1	

6.2	Menkul Sermaye	500.000	500.000	78.047	15,6
6.4	Gayrimenkul Alımları Ve Kamulaştırması	6.510.000	9.140.852	7.438.496	81,4
6.5	Gayrimenkul Sermaye Üretim Giderleri	72.409.054	117.244.383	93.988.032	80,2
06.6	Menkul Mal.Onr.Gid.	1.400.000	2.496.350	1.652.215	66,2
6.7	Gayrimenkul Büyük	7.946.967	35.495.610	28.008.785	78,9
06-Sermaye Giderleri		92.934.021	205.809.098	167.244.834	81,3
7.1	Yurtiçi Sermaye	22.791.940	18.689.695	18.526.721	99,1
07-Sermaye Transferi		22.791.940	18.689.695	18.526.721	99,1
9.1	Personel Yedek	2.000.000	2.478,66	0	
9.3	Yatırımları	2.000.000	-	0	
9.6	Yedek Ödenek	21.000.000	-	0	
09-Yedek Ödenek		25.000.000	2.478,66	0	
		500.000.000	809.773.886	719.243.480	

b)- Şartlı Bağış ve Yardımlar Karşılığı 08 Finansman Bütçesi Bütçe Harcamalarının Dağılımı

Fin. Tipi	Geçen Yılda Devreden Ödenek	Net Bütçe Ödeneği Toplamı	Bütçe Gideri Toplamı	Gerç. Oranı
01.1 Memurlar	0	15.066.909	15.066.909	100,0
01.3 İşçiler	11.638.437	104.051.022	89.802.311	
01.5 Diğer Personel	320.134	182.006.863	181.451.297	
01 Personel Giderleri Toplamı	11.958.571	301.124.794	286.320.517	95,1
02.1 Memurlar	0	2.111.252	2.111.252	
02.3 İşçiler	0	13.512.884	13.512.884	
02.5 Diğer Personel	0	34.527.309	34.527.309	
02 Sosyal Güvenlik Prim Ödemeleri Toplamı	-	50.151.445	50.151.445	100,0
03.1 Üretime Yönelik Mal Ve Malzeme Alımları	0	0	0	-
03.2 Tüketime Yönelik Mal Ve Malzeme Alımları	12.779.755	29.560.069	25.509.953	86,3
03.3 Yolluklar	0	643.808	633.808	98,4
03.4 Görev Giderleri	2.203.914	170.554	165.000	96,7
03.5 Hizmet Alımları	1.044.852	11.220.641	8.058.122	71,8
03.6 Temsil Ağırlandırma	110.000	110.000	108.246	98
03.7 Menkul Mal G. Hak Alım, Bak. Onarım Giderleri	4.232.454	13.247.729	12.469.306	94,1
03.8 Gayrimenkul Mal Bakım Ve Onarım Giderleri	44.360	44.360	0	0,0
03 Mal ve Hizmet Alımları Toplamı	20.415.334	54.997.162	46.944.435	85,4
04.2 Diğer İç Borç Faiz Giderleri	0	2.198.359	2.198.359	100,0
05.2 Hazine Yardımları (Mahalli İdare Yardımları)	2.818.000	2.818.000	2.790.000,00	99,0
05 Cari Transferler Toplamı	2.818.000	2.818.000	2.790.000	99

08 Şartlı Bağış ve Yardımlar

06.1 Mamul Mal Alımları	9.196.975	16.179.121	9.046.098	55,9
06.2 Menkul Sermaye Üretim Giderleri	38.892	38.892	0	0,0
06.3 Gayri Maddi Hak Alımları	95.000	0	0	-
06.4 Gayrimenkul Alımları Ve Kamulaştırması	8.911.960	8.911.960	5.354.586	60,1
06.5 Gayrimenkul Sermaye Üretim Giderleri	43.653.608	385.915.479	317.802.130	82,4
06.6 Menkul Malların Büyük Onarım Giderleri	997.039	3.407.670	579.592	17,0
06.7 Gayrimenkul Büyük Onarım Giderleri	73.005.350	258.495.581	157.133.822	60,8
06 Sermaye Giderleri Toplamı	135.898.823	672.948.702	489.916.227	72,8
07.1 Yurtiçi Sermaye Transferleri	0	0	0	-
07 Sermaye Transferi Toplamı	-	0	0	-
Genel Toplam	171.090.729	1.084.238.462	878.320.984	81,0

III-TEMEL MALİ TABLOLAR -ÖNEMLİ MUHASEBE POLİTİKALARI



1-MUHASEBE SİSTEMİ

a) Uygulanan Muhasebe Düzenlemeleri

İdareimiz, 5018 sayılı Kamu Malî Yönetimi ve Kontrol Kanununun “Muhasebe Sistemi” başlıklı 49 uncu maddesine göre hazırlanan Kanun kapsamındaki kamu idarelerinde uygulanacak çerçeve hesap planı ile düzenlenecek raporların şekil, süre ve türlerine ilişkin hususlar ile standartların uygulanmasına ilişkin hükümler içeren Genel Yönetim Muhasebe Yönetmeliğine tabidir.

İdaremize ait muhasebe işlemleri, Genel Yönetim Muhasebe Yönetmeliğine uygun olarak hazırlanan *Mahalli İdareler Bütçe ve Muhasebe Yönetmeliği çerçevesinde* yürütülmektedir. **b) Uygulanan Detaylı Hesap Planı**

27/12/2014 tarihli ve 29218 Mükerrer sayılı Resmi Gazetede yayımlanan Genel Yönetim Kapsamındaki Kamu İdarelerinin Detaylı Hesap Planları başlıklı 41 sıra no.lu Muhasebat Genel Müdürlüğü Genel Tebliği hükümleri çerçevesinde hazırlanan Mahalli İdareler Detaylı Hesap Planı muhasebe kayıtlarında kullanılmaktadır. **c) Kayıt Esası**

Mahalli İdareler Bütçe ve Muhasebe Yönetmeliğe göre her türlü muhasebe işlemi çift taraflı kayıt sistemine göre kaydedilmekte, tahakkuk esasına göre bir ekonomik değer yaratıldığında, başka bir şekilde dönüştürüldüğünde, mübadeleye konu edildiğinde, el değiştirdiğinde veya yok olduğunda muhasebeleştirilmektedir. **d) Yönetmelikte Hüküm Bulunmayan Haller**

(1) Bütçeye ilişkin olarak bu Yönetmelikte hüküm bulunmayan ve ihtiyaç duyulan hallerde, Maliye Bakanlığınca genel bütçe kapsamındaki kamu idareleri için yapılan düzenlemeler esas alınır.

(2) Hesapların niteliği ve işleyişleri hariç olmak üzere hesaba ilişkin işlemler, değerlerin alınıp verilmesi ve kaydedilmesinde kullanılacak alındı, defter ve belge örnekleri, yönetim dönemi işlemleri, değerlerin yılsonu sayımları, muhasebe yetkilileri ve veznedarlar arasındaki devir işlemleri gibi hususlarda bu Yönetmelikte hüküm bulunmayan hallerde Genel Bütçe Muhasebe Yönetmeliği hükümleri uygulanır.

2. KULLANILAN PARA BİRİMİ

Genel Yönetim Muhasebe Yönetmeliğin “Temel kavramlar” başlıklı 5 inci maddesinin birinci fıkrasının (f) bendinde belirtilen Parayla Ölçülme kavramı uyarınca, ortak ölçü olarak ulusal para birimi belirlenmiştir. Bu çerçevede mali tablolar ulusal para birimi olan Türk Lirası (TL) cinsinden sunulmaktadır.

3. YABANCI PARA İLE YAPILAN İŞLEMLER VE KUR DEĞİŞİKLİKLERİ

Genel Yönetim Muhasebe Yönetmeliğin 19 uncu maddesinde yabancı para cinsinden yapılan işlemler sayılmış, bu işlemlerin ve kur değişikliklerinin kaydedilmesi, raporlanması ve dipnotlarda gösterilmesine ilişkin esaslar belirlenmiştir. Yabancı paralar ile yabancı para cinsinden izlenen varlıklar ve yabancı kaynaklar, raporlama tarihinde Türkiye Cumhuriyeti Merkez Bankasınca belirlenen ilgili döviz kuru üzerinden değerlemeye tabi tutulmaktadır. Bu değerlendirme sonucu oluşan kur farklarının etkisi, “Öz Kaynaklar” açıklayıcı not başlığı altında açıklanmıştır.

4. GELİR VE GİDERLERİN MUHASEBELEŞTİRİLME ESASI

Genel Yönetim Muhasebe Yönetmeliğin “Faaliyet Sonuçları Tablosu ilkeleri” başlıklı 6 ncı maddesi gereğince kamu idarelerinin faaliyetlerine ilişkin gelir ve gider işlemleri, tahakkuk esasına dayalı olarak gelir ve gider hesaplarında izlenmektedir. Bütçe ile ilgili olsun veya olmasın, genel kabul görmüş muhasebe ilkeleri gereği tahakkuk eden her türlü gelir ve giderin izlenmesi için gelir ve gider hesapları kullanılmaktadır.

5-MALİ VARLIKLARIN VE MALİ OLMAYAN VARLIKLARIN SINIFLANDIRILMASI

Genel Yönetim Muhasebe Yönetmeliğin 22 inci maddesinde Mali varlıklar; kasadaki nakit, banka hesaplarındaki mevcutlar, verilen borçlardan doğan alacaklar, senet, tahvil ve benzeri menkul varlıklar, sermaye payları, mali türevler, bir sözleşmeden doğan alacağı ifade eden haklar ve hesaplarda kayıtlı alacaklar gibi maddi ve maddi olmayan varlıklar dışındaki her türlü değerleri kapsar. Mali varlıklar, kaynaklarına ve türlerine göre sınıflara ayrılarak kaydedilir ve raporlanır. Yönetmeliğin 23 üncü maddesinde Mali olmayan varlıklar; bir üretim süreci sonunda ortaya çıkan ve zaman içinde tekrarlanarak bir yıldan fazla kullanılabilen binalar ve yapılar, yeraltı ve yerüstü düzenleri, makine ve teçhizatlar, taşıtlar, demirbaşlar ve diğer maddi duran varlıkları kapsayan maddi duran varlıkları; üretim veya yönetim hizmetlerinde kullanılmak veya satış amacıyla edinilen stoklar ile madde ve malzemeler, üretim aşamasında veya üretim aşamaları tamamlanmış olan ve satılmak veya tüketilmek üzere elde bulundurulmuş mallar gibi diğer varlıkları kapsayan stokları; değerli taşlar ve metaller, sanat eserleri, antikalar ve mücevherat gibi öncelikli amacı üretim sürecinde kullanılmak veya tüketilmek olmayan taşınır varlıkları; arsa,

arazi, yeraltı varlıkları, diğer doğal olarak ortaya çıkan üretilmemiş maddi duran varlıklar, telif ve patent hakları ile lisans gibi maddi olmayan duran varlıkları ifade eder.

6. STOKLARIN MUHASEBELEŞTİRME ESASI

Yönetmeliğin 23 üncü maddesi gereğince stoklar, maliyet bedeliyle ilgili stok hesaplarına kaydedilir. Maliyet bedeli, stokların depolanacağı yere kadar getirilmesi için yapılan bütün giderleri kapsar. Kullanıldıklarında veya tüketildiklerinde gider hesabına, satıldıklarında ise ilgili varlık hesaplarına kaydedilerek stok hesaplarından düşülür.

6. DEĞERLEME VE ÖLÇÜM ESASLARI

Değerleme ve ölçüm, mali tablolarında yer verilen iktisadi kıymetin nevi ve mahiyetine göre, aşağıdaki ölçülerden biri ile yapılır.

a) Maliyet Bedeli :

Bir varlığın satın alınması, üretilmesi veya değerinin artırılması için yapılan harcamalar veya verilen kıymetlerin toplamını ifade ederken kamu idareleri tarafından edinilen varlık ve hizmetler, bunların elde edilme maliyet bedelleriyle muhasebeleştirilir. Maliyet bedeli tespit edilemeyen varlık ve kaynakların değerlemesine ilişkin hükümler saklıdır. Söz konusu değerlendirme ölçütünün kullanıldığı durumlar aşağıdaki gibidir.

- Kamu idarelerinin bizzat kendi imkânlarıyla ürettikleri maddi ve maddi olmayan duran varlıkların üretimi için yapılan giderler,
- Kira veya sermaye geliri veya bunların her ikisini elde etmek amacıyla edinilen ve kısa dönemde satış veya diğer işlemlere konu edilmesi düşünülmeyen yatırım amaçlı varlıklar, - Stoklar,
- Gerek yatırım ve gerekse kullanım amacıyla edinilen maddi duran varlıklar,
- Duran varlıkların ilk defa amortisman ve tükenme payı ile enflasyon düzeltmesi işlemleri,
- Şartlı bağış ve yardımların kullanılması sonucu kamu idaresi adına kaydı gereken bir varlık üretilmesi durumu. **b) Gerçeğe Uygun Değer** :

Piyasa koşullarında muvazaasız bir işlemde bilgili ve istekli taraflar arasında bir varlığın el değiştirmesi veya bir borcun ödenmesi için belirlenen tutarı ifade ederken, söz konusu değerlendirme ölçütünün kullanıldığı durumlar aşağıdaki gibidir.

- Hizmet imtiyaz varlıkları,
- Finansal kiralama işlemine konu varlıkların gerçeğe uygun değeri ile kira ödemelerinin bugünkü değeri karşılaştırılması sonucunda düşük olan değer ise,
- Herhangi bir maliyet yüklenilmeksizin edinilen maddi ve maddi olmayan duran varlıklar,
- Kamu idarelerinin karşılığını doğrudan vermeden veya düşük bir bedel karşılığında elde ettiği gelirler dışında, verilen mal, hizmet ya da sağlanan faydanın karşılığı olan gelirler,
- Mal ve hizmetlerin takas yoluyla satışı işlemlerinden sağlanan tutarlar, - Aynı olarak alınan şartlı bağış ve yardımlar,

c) İtibari Değer :

Her türlü senetlerle, bono ve tahvillerin üzerinde yazılı olan değeri ifade ederek söz konusu ölçütün belirtilen menkul kıymetler için kullanılmaktadır.

d) İz Bedeli :

Ekonomik ömrünü tamamladığı halde fiilen kullanılmasına devam edilen iktisadi kıymetler ile gerçek değeri tespit edilemeyen veya edilmesi uygun görülmeyen ancak, hesaplarda izlenmesi gereken iktisadi kıymetlerin muhasebeleştirilmesinde kullanılan ve muhasebe kayıtlarında yer verilen en düşük tutarı ifade ederken söz konusu değerlendirme ölçütünün kullanıldığı durum aşağıdaki gibidir.

- Sanat eserlerinden hesaplara alınmasına karar verilenlerden sigortalanmamaları veya değer takdir edilememesi durumunda olanlar,

- 13/9/2006 tarihli ve 2006/10970 sayılı Bakanlar Kurulu Kararıyla yürürlüğe giren Kamu İdarelerine Ait Taşınmazların Kaydına İlişkin Yönetmelikte iz bedeli ile izlenmesine karar verilen taşınmazlar. **e) Net Gerçekleşebilir Değer** :

Net gerekleŒebilir deęer; olaęan iŒ akıŒı ierisinde tahmini satıŒ fiyatından, tahmini tamamlanma maliyetleri ve satıŒı gerekleŒtirmek iin gerekli tahmini satıŒ giderleri toplamının dıŒılmasıyla elde edilen tutarı ifade edip sz konusu ltn kullanılabilceęi durum aŒaęıdaki gibidir.

- Ticari amala edinilen ve kamu idaresinin hesaplarında bulunan stokların dnem sonlarında tespit edilen net gerekleŒebilir deęerinin maliyet bedelinden kk olması durumunda kullanılır.

7. AMORTİSMAN VE TKENME PAYI AYRILMASINA İLİŒKİN ESASLAR

Ynetmelięin 29 uncu maddesi gereęince bir duran varlıęın amortisman ve tkenme payına tabi deęeri, varlıęın yararlanma ya da itfa sresine sistemli bir biimde daęıtılır ve amortisman ve tkenme payı tutarı gider olarak muhasebeleŒtirilir. Duran varlıklardan; arazi ve arsalar, yapım aŒamasındaki sabit varlıklar, varlıkların elde edilmesi iin verilen avans ve krediler ile tarihi yapılar, tarihi veya sanat deęeri olan demirbaŒlar dıŒındakilerden hangilerinin amortisman ve tkenme payına tabi tutulacaęı ve bunlara iliŒkin esas ve usuller ile uygulanacak amortisman ve tkenme payının sre, yntem ve oranları “Amortisman ve Tkenme Payları” baŒlıklı iliŒkin 47 sıra no.lu Muhasebat Genel

Müdürlüğü Genel Tebliğinde belirlenmiştir. Tebliğde ayrıca dayanıklı taşınurların her biri için 14.000 TL'yi, taşınmazlar için 34.000 TL'yi aşmayan duran varlıklar ile tutarına bakılmaksızın maddi olmayan duran varlıklar ve özel tükenmeye tabi varlıklar hesap gruplarında izlenen varlıklar için amortisman oranı % 100 olarak belirlenmiştir.

8. ÜRÜN VE TEKNOLOJİ GELİŞTİRME GİDERLERİ

Genel Yönetim Muhasebe Yönetmeliğine göre idarelerin yeni ürün ve teknolojiler oluşturması ya da mevcutların geliştirilmesi amacıyla yaptıkları giderler aktifleştirilir. Ancak bu geliştirme aşamasından önce araştırma için yapılan giderler aktifleştirilmeden doğrudan gider olarak kayıtlara alınır.

9. HİZMET İMTİYAZ VARLIKLARI

Genel Yönetim Muhasebe Yönetmeliğinin 24 üncü maddesinde hizmet imtiyaz sözleşmesine konu varlıkların tanımı ve muhasebeleştirme esasları belirlenmiş olup her bir hizmet imtiyaz sözleşmesinin türü, yapısı ve kapsamı gibi bilgilerin mali tablo dipnotlarında açıklanacağı ifade edilmiş olup, kayıtlar bu çerçevede yapılmaktadır.

10. FİNANSAL KİRALAMA İLE EDİNİLEN VARLIKLAR

Yönetmeliğin 25 inci maddesinde finansal kiralama sözleşmesine konu varlıkların tanımı ve muhasebeleştirme esasları belirlenmiş olup her bir finansal kiralama sözleşmesinin türü, yapısı ve kapsamı gibi bilgilerin mali tablo dipnotlarında açıklanacağı ifade edilmiş olup, kayıtlar bu çerçevede yapılmaktadır.

11. ENFLASYON DÜZELTMESİ

Yönetmeliğin 30 uncu maddesinde enflasyon düzeltmesi uygulamasının şartları ve yapılacak işlemler belirlenmiştir. Belirlenen şartlar gerçekleşmediği için 2020 yılı mali tablolarında enflasyon düzeltmesi yapılmamıştır.

12. KOŞULLU YÜKÜMLÜLÜKLER VE VARLIKLAR

a) Koşullu Yükümlülükler

Yönetmeliğin 40/A maddesi gereğince kamu idaresi adına verilen garantiler ile kamu idarelerinin geçmişteki bir olay sonucunda, kontrolünde olmayan gelecekteki belirsiz olayların gerçekleşmesi ya da gerçekleşmemesi ile teyit edilebilecek olan ve ekonomik bir fayda veya hizmet potansiyeli içeren kaynakların çıkışı güvenilir bir şekilde ölçülemeyen diğer koşullu yükümlülükleri nazım hesaplar ana hesap grubunda ihtiyaca göre açılacak hesaplarda izlenmektedir.

Yönetmeliğin 6 ncı maddesinde yer alan ihtiyatlılık ilkesi gereğince koşullu yükümlülüklerden kaynaklanan ve kamu idarelerinden ekonomik bir fayda veya hizmet potansiyeli içeren kaynakların çıkışına neden olabileceği güvenilir bir biçimde tahmin edilen tutarlar için karşılık ayrılır ve faaliyet sonuçları tablosuna yansıtılır. **b) Koşullu Varlıklar**

Yönetmeliğin 40/A maddesi gereğince kamu idarelerinin, geçmiş olaylardan kaynaklanan ve tam anlamıyla kontrolünde bulunmayan, bir veya daha fazla kesin mahiyette olmayan olayın ileride gerçekleşip gerçekleşmemesi ile mevcudiyeti teyit edilecek olan koşullu varlıklar nazım hesaplar ana hesap grubunda ihtiyaca göre açılacak hesaplarda izlenmektedir.

13. BORÇLANMA MALİYETLERİ

Yönetmeliğin 35 inci maddesine göre borçlanma maliyetleri ilgili olduğu dönemde gider yazılmaktadır.

14. KARŞILIKLAR

İhtiyatlılık ilkesi gereği Yönetmelikte belirtilen durumlarda ayrılan karşılıklar gider olarak muhasebeleştirilir ve raporlanır. Koşullu yükümlülüklerden kaynaklanan ve kamu idarelerinden ekonomik bir fayda veya hizmet potansiyeli içeren kaynakların çıkışına neden olabileceği güvenilir bir biçimde tahmin edilen tutarlar için karşılık ayrılır ve faaliyet sonuçları tablosuna yansıtılır.

15. ÇALIŞANLARIN SOSYAL GÜVENCE MALİYETLERİ

İdare, sosyal güvenlik mevzuatı hükümlerine göre Sosyal Güvenlik Kurumuna çalışanları adına sosyal sigorta primi ödemektedir. Ödenen primlerden işveren hisseleri tahakkuk ettikleri dönemde giderler hesabına kaydedilmekte, çalışanların hakkeşilerinden kesilen sigortalı hisseleri dahil toplam tutar ödenecek sosyal güvenlik kesintileri hesabına kaydedilerek mevzuatta belirlenen süre içinde Sosyal Güvenlik Kurumuna gönderilmektedir.

16. BAĞIŞLAR VE HİBELER

5018 sayılı Kanunda alınan bağış ve yardımlar kamu geliri, verilen bağış ve yardımlar kamu gideri olarak tanımlanmıştır. Şartlı bağış ve yardımlar ise Yönetmeliğe göre, alındıklarında, tahsis amacına uygun olarak kullanılmak üzere ilgili hesaplara, karşılıkları ise yükümlülük olarak kaydedilmekte, yükümlülük tutarı, şartlı bağış ve yardımların tahsis amacı gerçekleştirilince gelir olarak kaydedilmektedir.

17. RAPORLAMA TARİHİNDEN SONRAKİ OLAYLAR

Yönetmelik gereği raporlama dönemi sonundan mali raporların yayınlanması için belirlenen sürenin sonuna kadar; kayıtlı borçlar için ayrılan karşılık tutarlarının değişmesi, değer düşüklüğü ya da şüpheli alacaklar için ayrılan karşılıklarda değişiklik olması, raporlama dönemine ilişkin olarak hukuki veya zımni bir borcun kesinleşmesi, mali tablo veya kayıtlarda usulsüzlük, hata ya da gecikmiş kayıtların olduğunun belirlenmesi durumunda mali tablolar bu yeni duruma göre hazırlanır ve dipnotlarda açıklanır.

B-TEMEL MALİ TABLOLAR**Bilanço****AKTİF**

2021

2022

Cari Yıl 2023

1 DÖNEN VARLIKLAR	73.038.784,10	226.322.978,79	459.279.190,56
10 HAZIR DEĞERLER	49.621.833,40	167.109.958,73	395.495.226,33
102 BANKA HESABI	49.621.833,40	167.109.958,73	395.495.226,33
103 VERİLEN ÇEKLER VE GÖNDERME EMİRLERİ HESABI (-)	0	0	0
12 FAALİYET ALACAKLARI	469.260,83	1.325.128,82	10.063.961,46
120 GELİRLERDEN ALACAKLAR HESABI	0	0	0
121 GELİRLERDEN TAKİPLİ ALACAKLAR HESABI	337.694,91	1.066.157,20	9.791.917,24
126 VERİLEN DEPOZİTO VE TEMİNATLAR HESABI	131.565,92	258.971,62	272.044,22
127 DİĞER FAALİYET ALACAKLARI HESABI	0	0	0
14 DİĞER ALACAKLAR	1.447.965,95	1.349.304,14	1.469.146,73
140 KİŞİLERDEN ALACAKLAR HESABI	1.447.965,95	1.349.304,14	1.469.146,73
15 STOKLAR	21.496.847,52	55.003.325,77	52.250.856,04
150 İLK MADDE VE MALZEME HESABI	21.496.847,52	55.003.325,77	52.250.856,04
16 ÖN ÖDEMELER	0	1.535.261,33	0
160 İŞ AVANS VE KREDİLERİ HESABI	0	0	0
161 PERSONEL AVANSLARI HESABI	0	0	0
165 MAHSUP DÖNEMİNE AKTARILAN AVANS VE KREDİLER HESABI	0	1.535.261,33	0
18 GELECEK AYLARA AİT GİDERLER	0	0	0
181 GELİR TAHAKKUKLARI HESABI	0	0	0
19 DİĞER DÖNEN VARLIKLAR	2.876,40	0	0
191 İNDİRİLECEK KATMA DEĞER VERGİSİ HESABI	2.876,40	0	0
2 DURAN VARLIKLAR	1.211.138.223,37	1.106.162.109,62	1.580.406.319,65
22 FAALİYET ALACAKLARI	163.370,11	163.370,11	712.383,31
220 GELİRLERDEN ALACAKLAR HESABI	0	0	549.013,20
226 VERİLEN DEPOZİTO VE TEMİNATLAR HESABI	163.370,11	163.370,11	163.370,11
24 MALİ DURAN VARLIKLAR	97.305.907,10	206.307.544,13	236.455.580,08
240 MALİ KURULUŞLARA YATIRILAN SERMAYELER HESABI	29.096.747,99	37.681.689,52	51.964.847,82
241 MAL VE HİZMET ÜRETEK KURULUŞLARA YATIRILAN SERMAYELER HESABI	68.209.159,11	168.625.854,61	184.490.732,26
25 MADDİ DURAN VARLIKLAR	1.113.668.333,16	899.690.582,38	1.343.237.743,26
250 ARAZİ VE ARSALAR HESABI	90.508.028,59	93.427.040,15	85.952.182,26
251 YERALTI VE YERÜSTÜ DÜZENLERİ HESABI	124.200.872,80	188.630.402,90	274.322.199,89
252 BİNALAR HESABI	107.891.238,33	160.169.491,67	349.886.403,60
253 TESİS, MAKİNE VE CİHAZLAR HESABI	33.150.045,67	33.733.177,87	65.153.986,55
254 TAŞITLAR HESABI	35.685.324,36	38.756.811,68	49.009.250,72
255 DEMİRBAŞLAR HESABI	5.425.008,32	6.495.892,28	8.724.838,46
257 BİRİKMİŞ AMORTİSMANLAR HESABI (-)	-19.907.923,39	-19.907.923,39	-26.939.345,49
258 YAPILMAKTA OLAN YATIRIMLAR HESABI	736.715.738,48	398.385.689,22	537.128.227,27
26 MADDİ OLMAYAN DURAN VARLIKLAR	0	0	0
260 HAKLAR HESABI	180.810,00	180.810,00	180.810,00
268 BİRİKMİŞ AMORTİSMANLAR HESABI (-)	-180.810,00	-180.810,00	-180.810,00
29 DİĞER DURAN VARLIKLAR	613	613	613
294 ELDEN ÇIKARILACAK STOKLAR VE MADDİ DURAN VARLIKLAR HESABI	613	613	613
AKTİF TOPLAMI	1.284.177.007,47	1.332.485.088,41	2.039.685.510,21

PASİF	2021	2022	Cari Yıl 2023
3 KISA VADELİ YABANCI KAYNAKLAR	35.576.232,74	19.979.471,14	153.803.605,50
30 KISA VADELİ İÇ MALİ BORÇLAR	0	0	0
300 BANKA KREDİLERİ HESABI	0	0	0
32 FAALİYET BORÇLARI	19.809,84	0	7.222.867,04
320 BÜTÇE EMANETLERİ HESABI	19.809,84	0	152.961,03
322 BÜTÇELEŞTİRİLECEK BORÇLAR HESABI	0	0	7.069.906,01
329 DİĞER ÇEŞİTLİ BORÇLAR HESABI	0	0	0
33 EMANET YABANCI KAYNAKLAR	30.825.020,66	24.612.080,90	103.029.192,18
330 ALINAN DEPOZİTO VE TEMİNATLAR HESABI	8.335.540,39	8.688.982,48	16.107.103,76
333 EMANETLER HESABI	22.489.480,27	15.923.098,42	86.922.088,42
36 ÖDENECEK DİĞER YÜKÜMLÜLÜKLER	4.731.402,24	9.937.037,26	15.093.568,39
360 ÖDENECEK VERGİ VE FONLAR HESABI	2.914.394,20	7.851.798,99	12.718.600,35
361 ÖDENECEK SOSYAL GÜVENLİK KESİNTİLERİ HESABI	1.516.698,98	1.331.983,24	1.621.481,03
362 FONLAR VEYA DİĞER KAMU İDARELERİ ADINA YAPILAN TAHSİLAT HESABI	300.309,06	753.255,03	753.487,01
363 KAMU İDARELERİ PAYLARI HESABI	0	0	0
368 VADESİ GEÇMİŞ, ERTELENMİŞ VEYA TAKSİTLENDİRİLMİŞ VERGİ VE DİĞER YÜKÜMLÜLÜKLER HESABI	0	0	0
37 BORÇ VE GİDER KARŞILIKLARI	0	-14.569.647,02	27.864.086,70
372 KIDEM TAZMİNATI KARŞILIĞI HESABI	0	-14.569.647,02	27.864.086,70
38 GELECEK AYLARA AİT GELİRLER VE GİDER TAHAKKUKLARI	0	0	0
380 GELECEK AYLARA AİT GELİRLER HESABI	0	0	0
39 DİĞER KISA VADELİ YABANCI KAYNAKLAR HESABI	0	0	593.891,19
397 SAYIM FAZLALARI HESABI	0	0	593.891,19
4 UZUN VADELİ YABANCI KAYNAKLAR	102.014.645,71	166.423.476,85	173.361.392,98
40 UZUN VADELİ İÇ MALİ BORÇLAR	82.347.582,67	139.113.011,20	132.536.571,28
400 BANKA KREDİLERİ HESABI	82.347.582,67	139.113.011,20	132.536.571,28
403 KAMU İDARELERİNE MALİ BORÇLAR HESABI	0	0	0
43 DİĞER BORÇLAR	0	0	126.129,04
430 ALINAN DEPOZİTO VE TEMİNATLAR HESABI	0	0	126.129,04
438 KAMUYA OLAN ERTELENMİŞ VEYA TAKSİTLENDİRİLMİŞ BORÇLAR HESABI	0	0	0
47 BORÇ VE GİDER KARŞILIKLARI	19.667.063,04	27.310.465,65	40.698.692,66
472 KIDEM TAZMİNATI KARŞILIĞI HESABI	19.667.063,04	27.310.465,65	40.698.692,66
5 ÖZ KAYNAKLAR	1.146.586.129,02	1.146.082.140,42	1.712.520.511,73
50 NET DEĞER	548.316.625,64	568.704.745,09	630.853.040,76
500 NET DEĞER HESABI	548.316.625,64	568.704.745,09	630.853.040,76
51 DEĞER HAREKETLERİ	52.101.682,10	67.471.737,68	83.574.737,68
511 MUHASEBE BİRİMLERİ ARASI İŞLEMLER HESABI	0	0	0
519 DEĞER HAREKETLERİ SONUÇ HESABI	52.101.682,10	67.471.737,68	83.574.737,68
57 GEÇMİŞ YILLAR OLUMLU FAALİYET SONUÇLARI	708.960.540,29	856.879.853,57	767.667.330,91
570 GEÇMİŞ YILLAR OLUMLU FAALİYET SONUÇLARI HESABI	708.960.540,29	856.879.853,57	767.667.330,91
58 GEÇMİŞ YILLAR OLUMSUZ FAALİYET SONUÇLARI	-219.148.188,19	-187.976.636,42	-226.802.396,40
580 GEÇMİŞ YILLAR OLUMSUZ FAALİYET SONUÇLARI HESABI (-)	-219.148.188,19	-187.976.636,42	-226.802.396,40
59 DÖNEM FAALİYET SONUÇLARI	56.355.469,18	-158.997.559,50	457.227.798,78
590 DÖNEM OLUMLU FAALİYET SONUCU HESABI	148.161.633,16	1.186.300,04	748.531.273,79
591 DÖNEM OLUMSUZ FAALİYET SONUCU HESABI (-)	-91.806.163,98	-160.183.859,54	-291.303.475,01
PASİF TOPLAMI	1.284.177.007,47	1.332.485.088,41	2.039.685.510,21

2-FAALİYET SONUÇLARI TABLOSU

Hesap	Yrd.Hes.	GİDERİN TÜRÜ	2021	2022	2023
630	1	Personel Giderleri	107.915.110	182.086.056	381.621.026
630	2	Sosyal Güvenlik Kurumlarına Devlet Prime Giderleri	24.585.654	35.735.591	60.012.153
630	3	Mal Ve Hizmet Alım Giderleri	81.575.060	162.916.428	402.257.456
630	4	Faiz Giderleri	5.259.921	14.162.428	21.508.741
630	5	Cari Transferler	389.560	862.212	9.624.592
630	7	Sermaye Transferleri	76.573.399	52.081.258	4.401.507
630	11	Değer ve Miktar Değişimleri Giderleri	25.565.002	10.691.233	6.615.631
630	12	Gelirlerin Ret ve İadesinden Kaynaklanan Giderler	248.641	784.650	124.372
630	13	Amortisman Giderleri	1.000	-	7.031.422
630	14	İlk Madde ve Malzeme Giderleri	84.194.977	215.824.373	250.211.849
630	15	Karşılık Giderleri	-	-	-
630	20	Silinen Alacaklardan Kaynaklanan Gid.	-	30.930	-
630	25	Kamu İdarelerine Bedelsiz Olarak Devredilen Mali Olmayan Varlıklardan Kaynaklanan Giderler	111.305.209	522.591.991	165.247.026
630	30	Proje Kapsamında Yapılan Cari Giderler	1.628.664	5.081.779	6.349.058
630	99	Diğer Giderler	991.484	4.647	42.052.156
630		GİDERLER TOPLAMI (A)	520.233.681	1.202.853.575	1.357.056.989
Hesap Kodu	Yrd.Hes. Kod.	Gelirin Türü	2021	2022	2023
600	1	Vergi Gelirleri	1.012.706	2.209.330	2.154.891
600	3	Teşebbüs ve Mülkiyet Gelirleri	20.632.550	72.478.320	66.857.924
600	4	Alınan Bağış ve Yardımlar İle Özel Gel.	321.262.838	549.397.688	949.899.268
600	5	Diğer Gelirler	246.098.343	455.736.160	870.711.398
600	11	Değer ve Miktar Değişimleri Gelirleri	34.325.274	36.882.353	33.401.880
600	25	Kamu İdarelerinden Bedelsiz Olarak Alınan Mali Olmayan Varlıklardan Elde Edilen Gelirler	-	-	470.000
600		GELİRLER TOPLAMI (B)	623.331.712	1.116.703.850	1.923.495.361
		FAALİYET SONUCU [B-A] (+ / -)	103.098.031	- 86.149.724	566.438.371

3-NAKİT AKIM TABLOSU

Faliyetlerden Sağlanan Nakit Akımları			2023
A-)Faliyetlerden Sağlanan Nakit Girişleri			
Yılbaşı değeri	96.312.910,33	49.448.593,91	166.465.987,91
Kişi borçlarından geri dönen nakit girişi	389.128,67	895.961,70	1.416.089,03
Avanslardan geri dönen nakit girişi	2.929.278,16	859.180,17	1.926.408,46
Gelirlerden elde edilen nakit girişi	2486949662, 48	3245219318, 16	5.223.082.768,11
B-)Faliyetlerden Kaynaklanan Nakit Çıkışları			
Avans ödemeleri karşılığı çıkışları	37.116.032,76	46.249.544,99	72.341.671,59
Bütçe emanet ödeme karşılığı çıkışları	3.857.166,85	19.809,84	-
Faaliyet gideri karşılığı çıkışları	414.899.994,72	617.754.669,41	3.485.367.703,34
C-)Faliyetlerden Sağlanan Net Nakit Girişi (A-B)	2130707785, 31	2632399029, 70	1.835.181.878,58
Yatırımlardan Sağlanan Nakit Akımları			
D-)Mali Olmayan Duran Varlık Alımları			
Güzel Sanat Eserleri	5.519.339,00	-	-
Duvarda Sergilenen Süs Eşyaları	365.736,23	-	58.660,42
Beslenme, Gıda ve Mutfak Cihaz ve Aletleri	850.531,57	75.991,65	2.642.677,52
Misafirhane, Konaklama ve Barınma Amaçlı Mobilyalar	5.747.978,49	611.667,70	745.633,91
Bağ Bahçe	-	55.855,41	-
Müzeler,Sanat Galerileri	3.947.501,75	1.435.183,15	-
Otoparklar	-	47.952,17	-
Tıbbi ve Biyolojik Amaçlı Kullanılan Cihazlar ve Aletler	-	-	50.115,64
Derslik Süslemeleri	767.769,84	76.575,92	-
Kanalizasyon Hatları	233.810,98	530.347,41	465.246,16
Doğa Sporlarında Kullanılan Demirbaşlar	18.262,16	649.302,13	35.959,06
Diğer Büro Makineleri ve Aletleri	429.349,92	56.581,98	253.733,31
Seyyar Kulübe, Kabin, Büfe ve Kafesler	394.238,50	-	-
Hizmet Binaları	29.553.678,76	14.494.552,27	166.265.962,35
Kütüphane Mobilyaları	1.833.619,10	306.418,31	-
Arsalar	10.194.987,66	2.551.197,20	14.377.348,99
Mesleki Eğitim Merkezleri	-	105.711,48	-
Büro Mobilyaları	67.318.092,38	7.103.816,37	4.978.915,47
Döşeme Demirbaşları	2.187.112,68	198.350,32	340.760,40
Masa ve Sehpalarda Sergilenen Süs Eşyaları	-	4.530,04	-
Yük Taşıma Araçları	-	81.538,10	-
Seminer ve Sunum Amaçlı Ürünler	219.037,96	-	25.306,78
Ana Okulları	2.890.138,49	21.057.471,24	28.336.901,20
Atölye Makineleri ve Aletleri	1.229.513,09	458.890,59	242.315,52
Görsel ve İşitsel Kaynaklar	114.850,00	-	-
Saha Sporlarında Kullanılan Demirbaşlar	1.182.715,50	-	-
Su Kuyuları	8.603.217,83	2.458.030,56	22.579.544,14
Ölçüm, Tartı, Çizim Cihazları ve Aletleri	43.388,28	272.246,02	2.038,45
Aydınlatma Cihazları	370.194,64	5.088,13	-
Kurtarma Amaçlı Cihaz ve Aletler	173.124,00	-	22.513,84
Kamu Konutları	-	-	110.027,41
Öğrenmeyi Kolaylaştırıcı Ekipmanlar	82.077,49	-	-
Tarla	-	377.899,44	177.973,78

Ses, Görüntü ve Sunum Cihazları	2.074.805,42	3.696.945,19	924.913,44
Temsil ve Tören Demirbaşları	3.852.984,52	647.263,68	-
Enerji Tesisleri	-	175.000,00	-
Sulama Kanalları	-	4.697.083,56	-
İş Makineleri ve Aletleri	-	-	5.824,15
Sağlık Ocakları	2.829.945,23	-	-
Yolcu Taşıma Araçları	-	-	1.137.060,07
Seyahat, Muhafaza ve Taşıma Amaçlı Demirbaş Niteliğindeki Taşınırlar	19.473,75	-	4.572,26
Su İsale Hatları	5.485.149,78	3.267.999,59	1.341.822,78
Yıkama, Temizleme ve Ütüleme Cihaz ve Araçları	87.341,45	119.148,23	378.690,59
Parklar ve Yeşil Alanlar	-	150.066,00	158.503,29
Bilgisayar Çevre Birimleri	1.140.155,92	1.964.384,75	6.822,66
Basılı Yayınlar	3.904.500,00	6.599.000,00	-
İlköğretim Okulları	21.959.190,70	85.001.235,50	183.111.354,78
Haberleşme Cihazları	113.323,09	26.913,39	126.551,53
Göletler	-	55.608,60	3.830.221,66
Salon Sporlarında Kullanılan Demirbaşlar	1.134.535,68	1.941.791,04	-
Boru Hatları	-	-	250.000,00
Hastanede Kullanılan Demirbaş Niteliğindeki Taşınırlar	1.709.340,34	-	150.540,60
Yollar	14.442.970,55	23.231.120,21	41.085.434,22
Müzik Aletleri ve Aksesuarları	845.829,37	780.436,00	-
Orta Öğretim Okulları	2.243.836,62	14.377.827,26	55.348.069,97
Kafeterya ve Yemekhane Mobilyaları	3.709.996,58	1.934.900,66	98.109,65
Yemek Hazırlama Ekipmanları	177.132,80	77.382,31	757.105,01
Eğitim Mobilyaları ve Donanımları	45.544,85	-	-
Araştırma ve Üretim Amaçlı Cihazları ve Aletleri	404.600,56	-	502.396,85
Kontrol ve Güvenlik Sistemleri	430.834,71	201.488,17	-
Rekreasyon Alanları	-	50.177,34	-
Koruyucu Giysi ve Malzemeler	427.887,13	-	-
Sergileme ve Tanıtım Amaçlı Taşınırlar	1.779.708,96	-	-
Bilgisayarlar ve Sunucular	1.416.561,40	2.932.033,98	264.265,95
Diğer Tesis ve Sistemler	404.490,22	5.241.313,13	4.419,32
Görüntüleme, Bilgi Toplama ve Takip Sistemleri	-	69.987,46	-
Mesire Yerleri	1.500.000,00	-	-
Vitrinde Sergilenen Süs Eşyaları	6.845,79	-	-
Tarım ve Ormancılık Makineleri	46.645,56	6.910,03	14.927,67
Yangın Söndürme ve Tedbir Cihaz ve Araçları	5.812,78	5.169,96	-
Diğer	112.223.194,27	65.723.723,36	35.420.207,72
Güç Elektroniği ve Basınçlı Makineler ile Aletleri	158.633,68	151.819,30	-
İnşaat Makineleri ve Aletleri	516.743,67	1.982,86	18.230,64
Teksir ve Çoğaltma Makineleri	22.632,64	51.266,50	-
Yemek, Servis ve Çatal-Bıçak Takımları	10.999,82	-	-
Okul Bahçesi ve Oyun Demirbaşları	169.920,00	69.190,90	-
Seyyar Tanklar ve Tüpler	23.296,60	-	7.263,01
Diğer Spor Amaçlı Kullanılan Demirbaşlar	29.435,25	-	-
E-)Mali Olmayan Duran Varlık Satışları			
Arazi Taşıtları	563.640,00	-	-
Arsalar	27.351.155,00	112.800,00	-

Yolcu Taşıma Araçları	30.170,00	-	-
F-)Yatırımlardan Sağlanan Net Nakit Çıkışı (E-D)	301679600,99	276151566,55	- 566.658.942,17
G-)Nakit Açık / Fazlası (C+F)	1829028184,32	2356247463,15	1.268.522.936,41
Finansman Faaliyetlerinden Sağlanan Nakit Akımlar			
Güzel Sanat Eserleri	5.519.339,00	-	-
Duvarda Sergilenen Süs Eşyaları	365.736,23	-	58.660,42
Beslenme, Gıda ve Mutfak Cihaz ve Aletleri	850.531,57	75.991,65	2.642.677,52
Misafirhane, Konaklama ve Barınma Amaçlı Mobilyalar	5.747.978,49	611.667,70	745.633,91
Bağ Bahçe	-	55.855,41	-
Müzeler,Sanat Galerileri	3.947.501,75	1.435.183,15	-
Otoparklar	-	47.952,17	-
Tıbbi ve Biyolojik Amaçlı Kullanılan Cihazlar ve Aletler	-	-	50.115,64
Derslik Süslemeleri	767.769,84	76.575,92	-
Kanalizasyon Hatları	233.810,98	530.347,41	465.246,16
Doğa Sporlarında Kullanılan Demirbaşlar	18.262,16	649.302,13	35.959,06
Diğer Büro Makineleri ve Aletleri	429.349,92	56.581,98	253.733,31
Seyyar Kulübe, Kabin, Büfe ve Kafesler	394.238,50	-	-
Hizmet Binaları	29.553.678,76	14.494.552,27	166.265.962,35
Kütüphane Mobilyaları	1.833.619,10	306.418,31	-
Arsalar	10.194.987,66	2.551.197,20	14.377.348,99
Mesleki Eğitim Merkezleri	-	105.711,48	-
Büro Mobilyaları	67.318.092,38	7.103.816,37	4.978.915,47
Döşeme Demirbaşları	2.187.112,68	198.350,32	340.760,40
Masa ve Sehpalarda Sergilenen Süs Eşyaları	-	4.530,04	-
Yük Taşıma Araçları	-	81.538,10	-
Seminer ve Sunum Amaçlı Ürünler	219.037,96	-	25.306,78
Ana Okulları	2.890.138,49	21.057.471,24	28.336.901,20
Atölye Makineleri ve Aletleri	1.229.513,09	458.890,59	242.315,52
Görsel ve İşitsel Kaynaklar	114.850,00	-	-
Saha Sporlarında Kullanılan Demirbaşlar	1.182.715,50	-	-
Su Kuyuları	8.603.217,83	2.458.030,56	22.579.544,14
Ölçüm, Tartı, Çizim Cihazları ve Aletleri	43.388,28	272.246,02	2.038,45
Aydınlatma Cihazları	370.194,64	5.088,13	-
Kurtarma Amaçlı Cihaz ve Aletler	173.124,00	-	22.513,84
Kamu Konutları	-	-	110.027,41
Öğrenmeyi Kolaylaştırıcı Ekipmanlar	82.077,49	-	-
Tarla	-	377.899,44	177.973,78
Ses, Görüntü ve Sunum Cihazları	2.074.805,42	3.696.945,19	924.913,44
Temsil ve Tören Demirbaşları	3.852.984,52	647.263,68	-
Enerji Tesisleri	-	175.000,00	-
Sulama Kanalları	-	4.697.083,56	-
İş Makineleri ve Aletleri	-	-	5.824,15
Sağlık Ocakları	2.829.945,23	-	-
Yolcu Taşıma Araçları	-	-	1.137.060,07
Seyahat, Muhafaza ve Taşıma Amaçlı Demirbaş Niteliğindeki Taşınır	19.473,75	-	4.572,26
Su İsale Hatları	5.485.149,78	3.267.999,59	1.341.822,78
Yıkama, Temizleme ve Ütüleme Cihaz ve Araçları	87.341,45	119.148,23	378.690,59
Parklar ve Yeşil Alanlar	-	150.066,00	158.503,29

Bilgisayar Çevre Birimleri	1.140.155,92	1.964.384,75	6.822,66
Basılı Yayınlar	3.904.500,00	6.599.000,00	-
İlköğretim Okulları	21.959.190,70	85.001.235,50	183.111.354,78
Haberleşme Cihazları	113.323,09	26.913,39	126.551,53
Gözetler	-	55.608,60	3.830.221,66
Salon Sporlarında Kullanılan Demirbaşlar	1.134.535,68	1.941.791,04	-
Boru Hatları	-	-	250.000,00
Hastanede Kullanılan Demirbaş Niteliğindeki Taşınırlar	1.709.340,34	-	150.540,60
Yollar	14.442.970,55	23.231.120,21	41.085.434,22
Müzik Aletleri ve Aksesuarları	845.829,37	780.436,00	-
Orta Öğretim Okulları	2.243.836,62	14.377.827,26	55.348.069,97
Kafeterya ve Yemekhane Mobilyaları	3.709.996,58	1.934.900,66	98.109,65
Yemek Hazırlama Ekipmanları	177.132,80	77.382,31	757.105,01
Eğitim Mobilyaları ve Donanımları	45.544,85	-	-
Araştırma ve Üretim Amaçlı Cihazları ve Aletleri	404.600,56	-	502.396,85
Kontrol ve Güvenlik Sistemleri	430.834,71	201.488,17	-
Rekreasyon Alanları	-	50.177,34	-
Koruyucu Giysi ve Malzemeler	427.887,13	-	-
Sergileme ve Tanıtım Amaçlı Taşınırlar	1.779.708,96	-	-
Bilgisayarlar ve Sunucular	1.416.561,40	2.932.033,98	264.265,95
Diğer Tesis ve Sistemler	404.490,22	5.241.313,13	4.419,32
Görüntüleme, Bilgi Toplama ve Takip Sistemleri	-	69.987,46	-
Mesire Yerleri	1.500.000,00	-	-
Vitrinde Sergilenen Süs Eşyaları	6.845,79	-	-
Tarım ve Ormancılık Makineleri	46.645,56	6.910,03	14.927,67
Yangın Söndürme ve Tedbir Cihaz ve Araçları	5.812,78	5.169,96	-
Diğer	112223194,27	65.723.723,36	35.420.207,72
Güç Elektroniği ve Basınçlı Makineler ile Aletleri	158.633,68	151.819,30	-
İnşaat Makineleri ve Aletleri	516.743,67	1.982,86	18.230,64
Teksir ve Çoğaltma Makineleri	22.632,64	51.266,50	-
Yemek, Servis ve Çatal-Bıçak Takımları	10.999,82	-	-
Okul Bahçesi ve Oyun Demirbaşları	169.920,00	69.190,90	-
Seyyar Tanklar ve Tüpler	23.296,60	-	7.263,01
Diğer Spor Amaçlı Kullanılan Demirbaşlar	29.435,25	-	-
I-)Net Yabancı Kaynak Artışları			
Normal İcra Kesintisi	32.303,74	59.114,97	14.214,57
Afet ve Acil Durum Harcamalarına Aktarılan Tutarlar	4,75	4,75	-
Belediye ve Özel İdare Çalışanları Birliği Sendikası	7.848,34	7.971,06	5.470,80
Diğer Serbest Meslek İşleri Dolayısıyla Yapılan Ödemelerden Tevkifatlar	36.160,03	42.152,21	40.470,08
Malüllük, Yaşlılık ve Emeklilik Primi	165,72	-	-
Personele Ait Emanetler	3.706,64	3.839,01	3.839,01
Geçici teminatlar	450.460,07	554.175,28	777.172,68
İşsizlik Sigortası Primi-İşçi	75.961,58	229.959,05	256.166,75
Vergi Gelirlerinden Yapılacak İadeler	134,86	134,86	-
Diğer Bankalardan Alınan Krediler	14.000.000,00	12.105.291,67	9.782.516,68
Ödenecek Diğer Vergiler	50,00	50,00	-
Özel Bütçe Kapsamındaki Kamu İdareleri	220,35	18.470,44	399,25
Memurlar ve Diğer Kamu Görevlilerinden Yapılan Kesintiler	-	-	1.740,00

2/10 Oranında KDV Tevkifatı	62,16	2.839,56	62,16
N-1 Yılına Ait Borçlar	-	-	152.961,03
% 20 Aylık Aidatı Devlet Katkısı	53.586,26	436,61	2.225,54
% 100 Artış Kesenekleri Devlet Katkısı	1.598,73	3,40	-
Diğer Ücretler İle Ücret Sayılan Ödemelerden Yapılan Tevkifatlar	1.214.115,99	1.814.416,86	2.244.579,09
Yol İş Sendikası	-	24.372,28	185.511,23
Malüllük, Yaşlılık ve Emeklilik Primi	371.732,98	240.411,28	424.885,08
4/10 Oranında KDV Tevkifatı	954.915,13	3.101.436,73	5.608.388,72
Türk Yerel Hizmet Sendikası	1.483,18	1.483,18	-
Diğerleri	13.655,99	12.587,99	12.587,99
Alınan Diğer Depozito ve Teminatlar	4.511.551,33	3.489.904,63	8.108.574,85
GVK. 18. Md. Kapsamına Giren Serbest Meslek İşleri Dolayısıyla Yapılan Ödemelerden Tevkifatlar	71.002,42	58.325,31	55.462,37
TÜRK-İŞ	1.389,75	1.389,75	-
Doğu Anadolu Bölge Kalkınma İdaresi (D A P)	119,61	119,61	-
Mahalli İdareler	14.720.108,13	6.132.285,60	66.842.475,22
Kısa Vadeli Sigorta Kolları Primi	60.728,53	-	-
Kültür Varlıkları Faiz Geliri	207.017,37	-	-
Diğer İşçi Sendikaları	3.158,53	3.158,53	-
Diğer Ödemelere Ait Damga Vergisi	259.603,65	685.607,43	1.093.174,15
5510 Sayılı Kanunun Geçici 68.Md.'si Uyarınca Yapılan Kesintiler	138.811,15	172.164,70	2.172,12
Ek Kesin Teminatlar	1.488.134,46	2.467.263,53	4.087.340,75
Diğer Tarifeye Bağlı Ödemeler	-	-	7.069.906,01
Yerel Yönetim Çalışanları Hak Sendikası (Yerel Hak-Sen)	0,83	0,83	0,83
5/10 Oranında KDV Tevkifatı	53.950,29	62.522,91	247.715,89
Memur Sendika Üye Dayanışma Aidatları	8.757,74	8.799,33	2,82
% 25 Giriş Aidatı Devlet Katkısı	638,85	-	-
Kişilere Ait Diğer Emanetler	74.345,22	66.989,42	80.934,33
İller Bankasından Alınan Krediler	68.347.582,67	127007719,5 3	122.754.054,60
Ödenmemiş Sigorta Prim Kesintisi	841,98	-	-
Müteahhitlere Hakedişlerinden Yapılan Sigorta Primi ve Gecikme Cezaları	4.603,66	4.406,43	4.109,70
HAK-İŞ	218,14	218,14	-
Diğer Fazla ve Yersiz Tahsilat	18.089,77	18.089,77	-
Stok Sayım Fazlalığı	-	-	593.891,19
9/10 Oranında KDV Tevkifatı	44.192,45	224.123,66	2.268,00
Ücret ve Ücret Sayılan Ödemelere Ait Damga Vergisi	74.791,16	64.379,75	95.970,24
Kefalet Aidatı Aylık Keseneği	1.031,54	1.031,54	-
Genel Sağlık Sigortası Primi	64.428,39	63.962,56	63.962,55
İşçilerden Yapılan Kesintiler	466,92	-	-
Diğer İhbar ve Kıdem Tazminatı Karşılıkları	19.667.063,04	27.310.465,65	40.698.692,66
Cari Yıla (N) Ait Borçlar	19.809,84	-	-
Malüllük, Yaşlılık ve Emeklilik Primi	598.221,42	734.809,72	827.940,25
% 25 Giriş Aidatı Kesintisi	6.764,62	-	5.432,10
7/10 Oranında KDV Tevkifatı	60.343,53	112.946,40	133.163,77
Kişi Borcu	1.618,00	1.618,00	-
Genel Sağlık Sigortası Primi	40.662,78	-	-
Vergi Borcu	122,94	-	2.850,50

% 100 Artış Kesenekleri	2.264,62	3,40	-
Genel Sağlık Sigortası Primi	1.166,04	0,84	-
Diğer Kıdem Tazminatı Karşılıkları	-	14.569.647,02	27.864.086,70
Büro Çalışanları Hak Sendikası (Büro Hak-Sen)	858,96	-	-
İşçi Sendika Üye Dayanışma Aidatları	5.095,51	5.095,51	-
Genel Sağlık Sigortası Primi	8.553,27	-	-
% 16 Aylık Aidat Kesintisi	14.918,07	302,15	10.709,51
Alınan Diğer Depozito ve Teminatlar	-	-	124.463,00
İşsizlik Sigortası Primi-İşveren	223.315,94	522.264,44	497.320,26
Diğer	16.795,02	-	-
Diğer Çeşitli Emanetler	4.204.383,87	8.601.438,80	12.137.148,27
İştirakçilerden Tahsil Edilen Cezalar	1.454,93	1.454,93	-
Sosyal Güvenlik Kurumları	0,84	0,84	-
Koop-İş Sendikası	1.496,21	1.496,21	-
Avukatlık Ücretleri	1.398,64	128.207,02	125.133,91
Diğerleri	249.222,17	136.566,25	60.007,12
Tabiat ve Kültür Varlıkları Hesabı	2.790.770,01	530.069,56	7.461.928,44
Gelir Vergisi Kanununun 94/3 md. Göre Yapılan Tevkifatlar	130.824,33	1.643.654,19	3.137.765,60
Ek Kesin Teminatlar	-	-	1.666,04
% 12 Genel Sağlık Sigortası Primi	3.893,69	7.252,40	1.536,78
Sözleşmeye Ait Damga Vergisi	859,23	3.219,40	3.628,23
Kesin Teminatlar	1.885.394,53	2.177.639,04	3.134.015,48
İhale Kararlarına Ait Damga Vergisi	13.523,83	36.124,58	55.952,05
Malüllük, Yaşlılık ve Emeklilik Primi	266.351,53	266.351,53	266.351,53
K-)Finansman Faliyetlerinden Sağlanan Net	192033687,5 4	89.861.418,56	- 239.493.943,69
L-)Nakit Stokundaki Net Değişim (G+K)	1.636.994.496,78	2.266.386.044, 59	1.029.028.992,72

4-İÇ BORÇ DEĞİŞİM TABLOSU

Hesap Kodu	Yardımcı Hes.		İç Borcun Niteliği	2021	2022	2023
	Kod1	Kod2				
400	01	01	İller Bankasından Alınan Krediler	46.141.212,08	68.347.582,67	127.007.719,53
400	02	02	Diğer Bankalardan Alınan Krediler	-	14.000.000,00	12.105.291,67
			İç Borç Toplamı:	46.141.212,08	82.347.582,67	139.113.011,20

NOT: Dış Borç Ve Kredi Kullanılmamış Olup Akredif Hesabı Bulunmamaktadır.

5-MALİ YÜKÜMLÜLÜKLER GENEL TABLOSU

Hesap Kodu	Mali Varlığın Türü	2021	2022	2023
120.01.06.09.99	Diğer Harçlar	-	-	13.831,92
120.01.09.09.99	Başka Yerde Sınıflandırılmayan Diğer Vergiler	-	-	-
120.03.01.01.01	Şartname, Basılı Evrak, Form Satış Gelirleri	-	-	-
120.03.01.01.04	Diğer Değerli Kağıt Bedelleri	-	-	-
120.03.01.01.99	Diğer Mal Satış Gelirleri	-	-	-
120.03.01.02.16	Elektrik Enerjisi Gelirleri	-	-	-
120.03.01.02.54	Ekonomik Hizmetlere İlişkin Gelirler	-	14.115,75	-
120.03.01.02.59	Ulaştırma Hizmetlerine İlişkin Gelirler	-	-	-
120.03.01.02.99	Diğer hizmet gelirleri	-	-	-
120.03.03.01.02	İştirak Gelirleri	-	-	-
120.03.04.09.99	Diğer Kurumlar Hasılatı	-	-	-
120.03.06.01.01	Lojman Kira Gelirleri	- 4.353,22	- 4.028,00	- 1.830,00
120.03.06.01.03	Sosyal Tesis Kira Gelirleri	-	-	-
120.03.06.01.04	Spor Tesisi Kira Gelirleri	-	-	-
120.03.06.01.05	Kültür Amaçlı Tesis Kira Gelirleri	-	-	-
120.03.06.01.99	Diğer Taşınmaz Kira Gelirleri	- 265.198,45	- 145.710,18	711.314,15
120.03.06.02.01	Taşınır Kira Gelirleri	-	-	-
120.03.06.03.03	Kullanma izni Gelirleri	-	-	-
120.03.09.09.99	Diğer Çeşitli Teşebbüs ve Mülkiyet Gelirleri	-	-	-
120.04.02.01.01	Hazine yardımı	-	-	-
120.04.02.01.51	Muhtar ödenekleri için genel bütçeden alınan	-	-	-
120.04.02.01.99	Cari nitelikli diğer işler için genel bütçeden alınan	-	-	-
120.04.02.02.51	Alt yapı hizmetleri için genel bütçeden alınan	-	-	-
120.04.02.02.52	Eğitim hizmetleri için genel bütçeden alınan	-	-	-
120.04.02.02.99	Sermaye nitelikli diğer işler için genel bütçeden alınan	-	-	-
120.04.04.01.01	Kurumlardan alınan Bağış ve Yardımlar	-	-	-
120.04.04.01.03	Kurumlardan Alınan Şartlı Bağış ve Yardımlar	-	-	-
120.04.04.02.01	Kurumlardan alınan Bağış ve Yardımlar	-	-	-
120.04.04.02.02	Kişilerden alınan Bağış ve Yardımlar	-	-	-
120.04.04.02.03	Kurumlardan Alınan Şartlı Bağış ve Yardımlar	-	-	-
120.04.04.02.04	Kişilerden Alınan Şartlı Bağış ve Yardımlar	-	-	-
120.05.01.08.01	Vergi, Resim ve Harç Gecikme Faizleri	-	-	-
120.05.01.09.03	Mevduat Faizleri	-	-	-
120.05.01.09.99	Diğer Faizler	-	-	-
120.05.02.02.51	Merkezi idare Vergi Gelirlerinden Alınan Paylar	-	-	-
120.05.02.08.51	Maden İşletmelerinden Alınan Paylar	- 120,01	-	451.883,05
120.05.02.08.99	Mahalli İdarelere Ait Diğer Paylar	-	-	-
120.05.02.09.99	Diğer Paylar	-	-	6.842.375,63
120.05.03.02.99	Diğer İdari Para Cezaları	-	752.707,74	758.081,13
120.05.03.04.01	Vergi ve Diğer Amme Alacakları Gecikme Zamları	-	-	-
120.05.03.04.99	Diğer Vergi Cezaları	-	-	-
120.05.03.09.02	Zamanında Ödenmeyen Ücret Gelirlerinden Alınacak Gecikme Zamları	-	-	-
120.05.03.09.99	Yukarıda Tanımlanmayan Diğer Para Cezaları	-	-	-
120.05.09.01.01	İrat Kaydedilecek Nakdi Teminatlar	-	-	-

120.05.09.01.03	İrat Kaydedilecek Teminat Mektupları	-	-	-
120.05.09.01.99	Yukarıda Tanımlanmayan Diğer Çeşitli Gelirler	-	-	-
121.01.06.09.99	Diğer Harçlar	- 1.399,00	- 1.399,00	- 1.399,00
121.03.01.02.54	Ekonomik Hizmetlere İlişkin Gelirler	-	-	14.115,75
121.03.06.01.01	Lojman Kira Gelirleri	- 4.868,00	- 9.055,22	- 7.091,22
121.03.06.01.04	Spor Tesisi Kira Gelirleri	-	-	-
121.03.06.01.99	Diğer Taşınmaz Kira Gelirleri	- 3.533,73	- 34.530,13	- 10.897,92
121.05.02.08.51	Maden İşletmelerinden Alınan Paylar	- 58.222,50	- 58.342,51	-
121.05.02.09.99	Diğer Paylar	-	-	-
121.05.03.02.99	Diğer İdari Para Cezaları	-	- 46.268,67	- 1.600.473,83
122.03.06.01.99	Diğer Taşınmaz Kira Gelirleri	-	-	-
126	VERİLEN DEPOZİTO VE TEMİNATLAR HESABI	-	-	-
126.01	Verilen Depozitolar	- 73.647,72	- 73.647,72	- 73.647,72
126.02	Verilen Teminatlar	- 57.918,20	- 185.323,90	- 198.396,50
127.06.01.01.01	Lojman Satış Gelirleri	-	-	-
127.06.01.03.01	Diğer Bina Satış Gelirleri	-	-	-
127.06.01.04.01	Arazi Satışı	-	-	-
127.06.01.05.01	Arsa Satışı	-	-	-
127.06.02.02.01	Taşıt Satış Gelirleri	-	-	-
220.03.06.01.01	Lojman Kira Gelirleri	-	-	1.230,00
220.03.06.01.03	Sosyal Tesis Kira Gelirleri	-	-	-
220.03.06.01.99	Diğer Taşınmaz Kira Gelirleri	-	-	73.813,20
220.05.03.02.99	Diğer İdari Para Cezaları	-	-	473.970,00
226.01	Verilen Depozitolar	- 163.370,11	- 163.370,11	- 163.370,11
240.01.01	Sermaye Payı Oranı % 10 'a Kadar Olanlar	- 29.096.747,99	- 37.681.689,52	- 45.184.637,01
240.99	Diğerleri	-	-	-
241.01.01	Sermaye Payı Oranı % 10 'a Kadar Olanlar	- 6.128.726,15	- 9.230.548,15	- 13.727.845,15
241.01.02	Sermaye Payı Oranı % 10-50 (Dahil) Arası Olanlar	- 7.519.178,80	- 7.968.552,86	- 9.212.887,11
241.01.03	Sermaye Payı Oranı % 50 'den Fazla Olanlar	- 54.561.254,16	- 151.426.753,60	- 161.400.000,00
241.98	Enflasyon Farkları	-	-	-
241.99	Diğerleri	-	-	-
	Mali Varlıklar Toplamı (A) :	- 97.938.538,04	- 207.796.043,06	- 239.500.462,10
	NET MALİ DEĞER (A-B)	- 61.176.807,41	- 364.493.500,38	- 568.924.168,32

6-BÜTÇELEŞEN VE GERÇEKLEŞEN TUTARLARIN KARŞILAŞTIRMA TABLOSU**6.1 Bütçelenen Ve Gerçekleşen Tutarların Karşılaştırma Tablosu (Mahalli İdareler Bütçesi)**

TAHSİLATLAR	Bütçelenen Tutar		Gerçekleşen Tutar
	Bütçe Gelir Toplamı	Tahmini Tahakkuk	
Vergi Gelirleri	6.010.000	2.169.101	2.140.813
Teşebbüs ve Mülkiyet Gelirleri	8.215.000	7.873.359	7.673.843
Alınan Bağış ve Yardımlar ile Özel Gelirler	-	0	0
Diğer Gelirler	485.570.990	837.064.507	825.068.849
Sermaye Gelirleri	204.000	0	0
Toplam Tahsilatlar	500.000,00	847.106.967	834.883.505

ÖDEMELER	Bütçelenen Tutar		Gerçekleşen Tutar
	Bütçe Ödeneği	Toplam Ödenek	
Personel Giderleri	68.151.000	81.749.801	153.007.194,92
Sosyal Güvenlik Kuramlarına Devlet Primi Giderleri	9.223.000	10.079.962	15.993.979,18
Mal Ve Hizmet Alım Giderleri	255.161.526	459.333.324	677.629.916,96
Faiz Giderleri	19.000.000	19.460.381	20.039.007,57
Cari Transferler	7.738.513	14.649.246	13.384.193,60
Sermaye Giderleri	92.934.021	205.809.098	250.190.625,25
Sermaye Transferleri	22.791.940	18.689.695	-
Yedek Ödenekler	25.000.000	2.479	0
Toplam Ödemeler	500.000,00	809.773.886	719.243.480
NET TAHSİLATLAR/ÖDEMELER			1,16

6.2 Bütçelenen Ve Gerçekleşen Tutarların Karşılaştırma Tablosu (Şartlı Bağış ve Yardımlar Bütçesi)

TAHSİLATLAR	Bütçelenen Tutar		Gerçekleşen Tutar
	Bütçe Gelir Tahmini	Toplam Tahakkuk	
Alınan Bağış ve Yard.ile Özel Gelirler	-	913.147.734	913.147.734
Toplam Tahsilatlar	-	913.147.734	913.147.734

ÖDEMELER	Bütçelenen Tutar		Gerçekleşen Tutar
	Yıldan Devir Ödeneği	Toplam Ödenek	
Personel Giderleri	11.958.571	301.124.794	286.320.517
Sosyal Güvenlik Kuramlarına Devlet Primi Giderleri	-	50.151.445	50.151.445
Mal Ve Hizmet Alım Giderleri	20.415.334	54.997.162	46.944.435
Faiz Giderleri	-	2.198.000	2.198.359
Cari Transferler	2.818.000	2.818.000	2.790.000
Sermaye Giderleri	135.898.823	672.948.702	489.916.227
Sermaye Transferleri	-	-	-
Toplam Ödemeler	171.090.729	1.084.238.462	878.320.984
NET TAHSİLATLAR/ÖDEMELER			1,04